

ΥΠΟΥΡΓΕΙΟ ΠΑΙΔΕΙΑΣ, ΕΡΕΥΝΑΣ ΚΑΙ ΘΡΗΣΚΕΥΜΑΤΩΝ

ΣΧΟΛΙΚΟΣ ΟΔΗΓΟΣ

Για τους γονείς και κηδεμόνες των μαθητών και μαθητριών των Δημόσιων

Νηπιαγωγείων και **Δημοτικών** Σχολείων

2019

ΙΝΣΤΙΤΟΥΤΟ ΤΕΧΝΟΛΟΓΙΑΣ ΥΠΟΛΟΓΙΣΤΩΝ ΚΑΙ ΕΚΔΟΣΕΩΝ «ΔΙΟΦΑΝΤΟΣ»

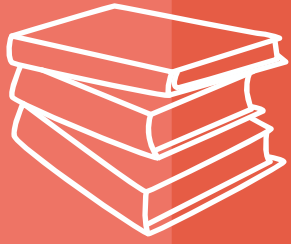


Διεύθυνση Σπουδών,
Προγραμμάτων και Οργάνωσης
Πρωτοβάθμιας Εκπαίδευσης

“.....στον τόπο απάνου, όχι πολέμων κάστρα,
τα σχολειά χτίστε!

Λιτά χτίστε τα, απλόχωρα, μεγάλα,
γερά θεμελιωμένα

Κ. Παλαμάς



ΣΧΟΛΙΚΟΣ ΟΔΗΓΟΣ

Για τους γονείς και κηδεμόνες
των μαθητών και μαθητριών
των Δημόσιων Νηπιαγωγείων
και Δημοτικών Σχολείων

Ο Σχολικός Οδηγός απευθύνεται στους γονείς/κηδεμόνες των μαθητών/τριών των Νηπιαγωγείων και Δημοτικών Σχολείων. Σκοπός του είναι μέσω της παροχής απλών και χρηστικών πληροφοριών να αποτελέσει ένα σημαντικό εργαλείο στη διάθεση των γονέων/κηδεμόνων που θα ενισχύσει τη συνεργασία τους με τους εκπαιδευτικούς και συνακόλουθα θα συμβάλει στην εύρυθμη λειτουργία του σχολείου. Πιο συγκεκριμένα, ενημερώνει τους γονείς/κηδεμόνες για πρακτικά ζητήματα που αφορούν μεταξύ άλλων στην εγγραφή στο σχολείο, στα δικαιολογητικά εγγραφής, στις ημερομηνίες έναρξης και λήξης των μαθημάτων, στην επικοινωνία με το σχολείο, στις υπηρεσίες και στις δομές υποστήριξης του Υπουργείου Παιδείας, Έρευνας και Θρησκευμάτων.



ΠΕΡΙΕΧΟΜΕΝΑ

1	Χαιρετισμός του Υπουργού Παιδείας, Έρευνας & Θρησκευμάτων	9
2	Εγγραφές στο Νηπιαγωγείο και στο Δημοτικό Σχολείο	13
3	Φοίτηση	19
4	Λειτουργία σχολικής μονάδας	35
5	Δομές Υποστήριξης Εκπαιδευτικού Έργου	39
6	Επικοινωνία γονέων/κηδεμόνων-σχολείου	43
7	Στηρίζοντας το παιδί μου στη σχολική του ζωή	47
8	Χρήσιμες πληροφορίες	49
	Παράρτημα	50

1

Χαι ρε τ ι σ μ ό ς τ ο υ Υ π ο υ ρ γ ο ύ Παι δ ε ί α ς , Έ ρ ε υ ν α ς & Θ ρ η σ κ ε υ μ ά τ ω ν

Με χαρά υποδεχόμαστε την έκδοση του Σχολικού Οδηγού για τους Γονείς και Κηδεμόνες των μαθητών και μαθητριών Νηπιαγωγείων και Δημοτικών Σχολείων της χώρας. Το Υπουργείο Παιδείας, Έρευνας και Θρησκευμάτων, αναγνωρίζοντας τη σημασία της συνεργασίας μεταξύ γονέων και εκπαιδευτικών για την επίτευξη των στόχων της εκπαίδευσης, προχώρησε στην έκδοση του Σχολικού Οδηγού. Ο Σχολικός Οδηγός εμπι-
ριέχει χρήσιμες πληροφορίες για ζητήματα λειτουργίας του σχολείου που απασχολούν και ενδιαφέρουν τους γονείς. Η ουσιαστική επικοινωνία, η συνεργασία και ο διάλογος ανάμεσα στην οικογένεια και στο σχολείο, καθίσταται αναγκαία για την εκπαίδευση των μαθητών και των μαθητριών μας. Ελπίζουμε ο Σχολικός Οδηγός που έχετε στα χέ-
ρια σας να απαντήσει σε απορίες ή ερωτήματά σας, να διευκολύνει τη συνεργασία σας με το σχολείο των παιδιών σας, να αποσαφηνίσει τα δικαιώματα και τις υποχρεώσεις όλων μας, να σας βοηθήσει να υποστηρίξετε περισσότερο και εντονότερα την κοινή μας προσπάθεια για ποιοτική μάθηση, ώστε οι σημερινές μαθήτριες και μαθητές μας να είναι οι αυριανοί δημοκρατικοί, ελεύθεροι και υπεύθυνοι πολίτες με δημιουργική και κριτική σκέψη.

Ο Υπουργός Παιδείας, Έρευνας και Θρησκευμάτων

Κωνσταντίνος Γαβρόγλου

ΙΝΣΤΙΤΟΥΤΟ ΕΚΠΑΙΔΕΥΤΙΚΗΣ
ΠΟΛΙΤΙΚΗΣ
(Ι.Ε.Π.)

ΠΕΡΙΦΕΡΕΙΑΚΑ ΚΕΝΤΡΑ
ΕΚΠΑΙΔΕΥΤΙΚΟΥ
ΣΧΕΔΙΑΣΜΟΥ (Π.Ε.Κ.Ε.Σ.)

ΚΕΝΤΡΑ ΕΚΠΑΙΔΕΥΤΙΚΗΣ
ΚΑΙ ΣΥΜΒΟΥΛΕΥΤΙΚΗΣ
ΥΠΟΣΤΗΡΙΞΗΣ (Κ.Ε.Σ.Υ.)

ΚΕΝΤΡΑ ΕΚΠΑΙΔΕΥΣΗΣ
ΓΙΑ ΤΗΝ ΑΕΙΦΟΡΙΑ
(Κ.Ε.Α.)

ΔΙΕΥΘΥΝΣΕΙΣ
ΠΡΩΤΟΒΑΘΜΙΑΣ
ΕΚΠΑΙΔΕΥΣΗΣ

ΔΙΕΥΘΥΝΣΕΙΣ
ΔΕΥΤΕΡΟΒΑΘΜΙΑΣ
ΕΚΠΑΙΔΕΥΣΗΣ

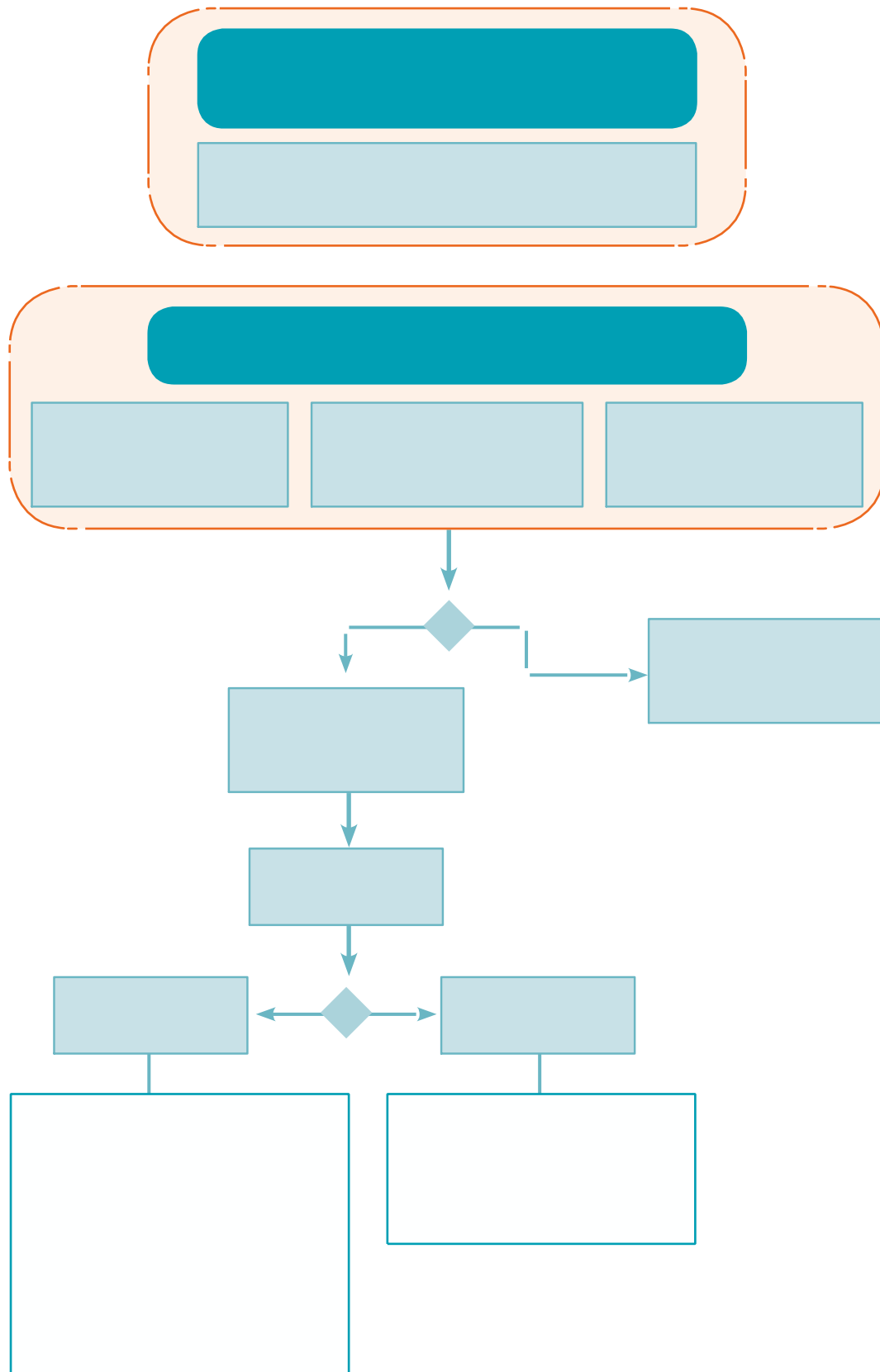
ΣΧΟΛΙΚΕΣ
ΜΟΝΑΔΕΣ

ΔΗΜΟΤΙΚΑ
ΣΧΟΛΕΙΑ

ΝΗΠΙΑΓΩΓΕΙΑ

- Ενιαίος Τύπος Ολοήμερου Δημοτικού Σχολείου
- Ολιγοθέσιο Ολοήμερο Δημοτικό Σχολείο
- Ολοήμερο Δημοτικό Σχολείο Ειδικής Αγωγής
- Δημοτικό Σχολείο Μειονοτικής Εκπαίδευσης
- Ολοήμερο Δημοτικό Σχολείο Μειονοτικής Εκπαίδευσης
- Ολοήμερο Πειραματικό Δημοτικό Σχολείο ενταγμένο ή μη στο Πανεπιστήμιο
- Ολοήμερο Δημοτικό Σχολείο Διαπολιτισμικής Εκπαίδευσης
- Δημοτικό Σχολείο Ευρωπαϊκής Παιδείας
- Ολοήμερο Πειραματικό Δημοτικό Σχολείο Ειδικής Αγωγής (ενταγμένο στο Πανεπιστήμιο)
- Ιδιωτικό Δημοτικό Σχολείο

- Ενιαίος Τύπος Ολοήμερου Νηπιαγωγείου
- Ολοήμερο Νηπιαγωγείο Ειδικής Αγωγής
- Ολοήμερο Πειραματικό Νηπιαγωγείο ενταγμένο ή μη ενταγμένο στο Πανεπιστήμιο
- Νηπιαγωγείο Ευρωπαϊκής Παιδείας
- Ιδιωτικό Νηπιαγωγείο





2

Ε γ γ ρ α φ έ ς σ τ ο Ν η π ι α γ ω γ ε ί ο κ α ι σ τ ο Δ η μ ο τ ι κ ό Σ χ ο λ ε ί ο

Στο **Νηπιαγωγείο** εγγράφονται δύο ηλικίες νηπίων. Η πρώτη ηλικία (νήπια) περιλαμβάνει τα παιδιά ηλικίας πέντε (5) ετών. Η δεύτερη ηλικία (προνήπια) περιλαμβάνει τα παιδιά ηλικίας τεσσάρων (4) ετών.

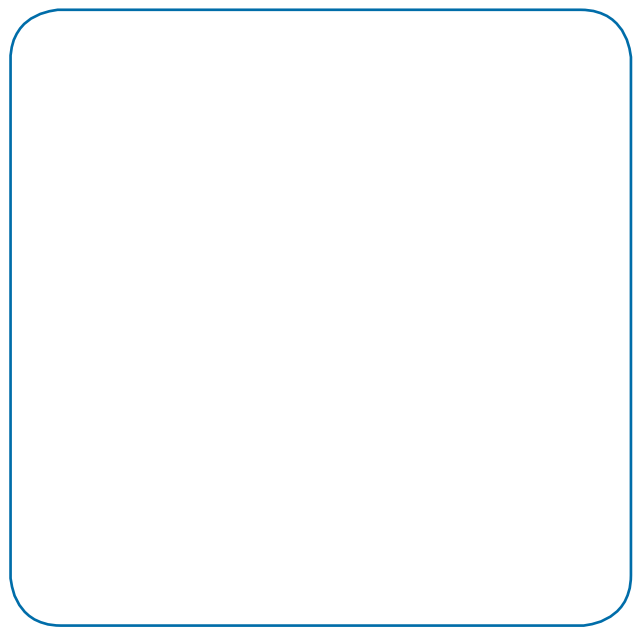
Στο **Δημοτικό** εγγράφονται οι μαθητές/τριες ηλικίας έξι (6) ετών που διαθέτουν Πιστοποιητικό Φοίτησης από το Νηπιαγωγείο.

Οι εγγραφές πραγματοποιούνται από την 1η έως τις 20 Μαΐου του προηγούμενου της εγγραφής σχολικού έτους.

Η φοίτηση στην Πρωτοβάθμια Εκπαίδευση (Νηπιαγωγείο και Δημοτικό) είναι υποχρεωτική. Σε περίπτωση κατά την οποία γονέας/κηδεμόνας αμελεί την εγγραφή μαθητή/τριας στο σχολείο υποπίπτει σε σοβαρό ποινικό αδίκημα.

Εκπρόθεσμες εγγραφές για λόγους ανωτέρας βίας γίνονται δεκτές με απόφαση του οικείου Διευθυντή/τριας Α/θμιας Εκπ/σης.

Στην περίπτωση που έχει συμπληρωθεί ο επιτρεπόμενος αριθμός μαθητών/τριών ανά τάξη στο σχολείο που ανήκει ο μαθητής, τότε μετακινείται με απόφαση της Διεύθυνσης Πρωτοβάθμιας Εκπαίδευσης σε άλλο σχολείο όπου υπάρχει κενή θέση.



Σε ποιο σχολείο
πρέπει να γράψω
το παιδί μου;

Κάθε δημόσιο σχολείο έχει τη δική του σχολική περιφέρεια. Σχολική περιφέρεια είναι μια μεγάλη περιοχή γύρω από κάθε σχολείο που συγκεκριμένες οδοί καθορίζουν τα όρια της. Κάθε γονέας/κηδεμόνας απευθύνεται στο κοντινότερο σχολείο της κατοικίας του και ενημερώνεται από τον Διευθυντή/ντρια αν ανήκει σε αυτό ή σε άλλο γεγονικό.

Τα όρια της σχολικής περιφέρειας κάθε σχολείου αναρτώνται στην ιστοσελίδα ή/και στον πίνακα ανακοινώσεων του σχολείου καθώς και στην ιστοσελίδα της οικείας Διεύθυνσης Πρωτοβάθμιας Εκπαίδευσης.

Οι μαθητές/τριες που διαμένουν εντός της σχολικής περιφέρειας, εγγράφονται και φοιτούν στο συγκεκριμένο σχολείο.

Οι γονείς μπορούν να υποβάλλουν αίτηση εγγραφής σε σχολείο εκτός σχολικής τους περιφέρειας, εφόσον στο σχολείο αυτό φοιτούν ήδη αδέρφια του προς εγγραφή μαθητή/τριας.

Ποια είναι τα δικαιολογητικά
εγγραφής;

Οι γονείς/κηδεμόνες οφείλουν να συγκεντρώσουν και να προσκομίσουν στο σχολείο που ανήκουν, σύμφωνα με τα όρια της σχολικής περιφέρειας, τα εξής δικαιολογητικά:

- 1. Αίτηση-Υπεύθυνη Δήλωση εγγραφής στο σχολείο (παρέχεται από το σχολείο)
- 2. Έγγραφο από το οποίο αποδεικνύεται η διεύθυνση κατοικίας
- 3. Το Ατομικό Δελτίο Υγείας Μαθητή/τριας (ΑΔΥΜ)
- 4. Το Βιβλιάριο Υγείας ή άλλο στοιχείο από το οποίο αποδεικνύεται ότι έγιναν τα προβλεπόμενα εμβόλια
- 5. Βεβαίωση φοίτησης από το Νηπιαγωγείο (για τους μαθητές/τριες που γράφονται στην Α' Δημοτικού)

Το Δελτίο του ΑΔΥΜ δίνεται στους γονείς/κηδεμόνες από το σχολείο και επιστρέφεται συμπληρωμένο το αργότερο μέχρι τέλος Σεπτεμβρίου. Συμπληρώνεται από γιατρούς ειδικότητας Παιδιατρικής, Γενικής Ιατρικής ή σε ειδικές περιπτώσεις Παθολογίας. Η παραπομπή των παιδιών σε εξειδικευμένο γιατρό γίνεται μόνο σε περιπτώσεις που κρίνεται απαραίτητη.

Το Ατομικό Δελτίο Υγείας Μαθητή (ΑΔΥΜ) είναι απαραίτητο για τη συμμετοχή των μαθητών/τριών στο μάθημα της Φυσικής Αγωγής και στις σχολικές αθλητικές δραστηριότητες, φυλάσσεται στο αρχείο του σχολείου με ευθύνη του Διευθυντή/ντριας και έχει 3ετή ισχύ. Συνεπώς, οι γονείς οφείλουν να καταθέτουν το ΑΔΥΜ κατά την εγγραφή του τέκνου τους στο Νηπιαγωγείο και στην Α' Δημοτικού, καθώς και στην Δ' Δημοτικού.

- Το πιστοποιητικό γέννησης που απαιτείται για την εγγραφή των μαθητών/τριών στο σχολείο αναζητά ο Διευθυντής/ντρια, Προϊστάμενος/νη του σχολείου μέσω του πληροφοριακού συστήματος του Υπουργείου Παιδείας, Έρευνας και Θρησκευμάτων.
- Για τους μαθητές/τριες ημεδαπούς ή αλλοδαπούς που προέρχονται από σχολεία του εξωτερικού, απαιτείται Ληξιαρχική Πράξη Γέννησης ή ομοειδές πιστοποιητικό επίσημα μεταφρασμένο.
- Για περιπτώσεις μαθητών/τριών με αναπηρία ή /και ειδικές εκπαιδευτικές ανάγκες που φοιτούν σε Νηπιαγωγείο και Δημοτικό Σχολείο, προσκομίζεται, εφόσον υπάρχει, Έκθεση Αξιολόγησης - Γνωμάτευση από Κέντρο Εκπαιδευτικής και Συμβουλευτικής Υποστήριξης (Κ.Ε.Σ.Υ.) ή δημόσιο Ιατροπαιδαγωγικό Κέντρο ή Κέντρο Κοινωνικής Ψυχικής Υγιεινής.
- Για την εγγραφή μαθητών/τριών στο Ειδικό Νηπιαγωγείο και στο Ειδικό Δημοτικό Σχολείο, πέραν όλων των δικαιολογητικών που προβλέπονται για εγγραφή σε Νηπιαγωγείο και Δημοτικό Σχολείο, απαιτείται και Έκθεση Αξιολόγησης - Γνωμάτευση από Κέντρο Εκπαιδευτικής και Συμβουλευτικής Υποστήριξης (Κ.Ε.Σ.Υ.).

Τι χρειάζεται για την εγγραφή των μαθητών/τριών αιτούντων διεθνούς προστασίας;

Όσον αφορά στις εγγραφές μαθητών/τριών αιτούντων διεθνούς προστασίας τόσο στις Δομές Υποστήριξης και Εκπαίδευσης Προσφύγων (ΔΥΕΠ) όσο και στις τάξεις των σχολικών μονάδων, τα απαραίτητα δικαιολογητικά εγγραφής είναι:

- Το Δελτίο Αιτούντος Διεθνούς Προστασίας της Υπηρεσίας Ασύλου ή άλλο επίσημο έγγραφο, μέσω του οποίου διασφαλίζεται η ταυτοπροσωπία των μαθητών/τριών
- Το Ατομικό Δελτίο Υγείας Μαθητή/τριας (ΑΔΥΜ)
- Το Διεθνές Πιστοποιητικό Εμβολιασμών ή Προφύλαξης, το οποίο θεωρείται αναγκαίο για τη διασφάλιση της δημόσιας υγείας

Πώς γίνεται η κατανομή μαθητών/τριών στα τμήματα;

Στο Νηπιαγωγείο η κατανομή των νηπίων στα τμήματα, στις περιπτώσεις που δημιουργούνται πάνω από ένα, γίνεται με απόφαση του Συλλόγου Διδασκόντων, αφού ληφθούν υπόψη η ηλικία (ισάριθμη κατανομή νηπίων - προνηπίων), το φύλο (ισάριθμη κατανομή αγοριών - κοριτσιών) και οι ιδιαίτερες εκπαιδευτικές ανάγκες των μαθητών/τριών.

Στο Δημοτικό η κατανομή των μαθητών/τριών στα τμήματα, στις περιπτώσεις που δημιουργούνται πάνω από ένα ανά τάξη, γίνεται με κριτήρια που ορίζονται από το Σύλλογο Διδασκόντων, λαμβάνοντας υπόψη τις ιδιαιτερότητες της σχολικής μονάδας.



Τι γίνεται στην περίπτωση που ένα σχολείο δεν μπορεί να δεχτεί όλους τους μαθητές/τριες που έχουν καταθέσει αίτηση εγγραφής;

Αν ο αριθμός των μαθητών/τριών υπερβαίνει τον μέγιστο προβλεπόμενο και δεν είναι δυνατή η δημιουργία νέου τμήματος στο συγκεκριμένο σχολείο (Νηπιαγωγείο ή Δημοτικό), όλοι οι μαθητές/τριες που διαμένουν στα όρια της σχολικής περιφέρειας του σχολείου συμμετέχουν σε κλήρωση η οποία διενεργείται με ευθύνη της Διεύθυνσης Πρωτοβάθμιας Εκπαίδευσης στην οποία ανήκει το σχολείο, έτσι ώστε να συμπληρωθεί ο μέγιστος επιτρεπόμενος αριθμός ανά τμήμα. Οι μαθητές/τριες που δε θα κληρωθούν μετακινούνται με απόφαση του Διευθυντή/ντριας Πρωτοβάθμιας Εκπαίδευσης, σε όμορα σχολεία με κριτήριο την απόσταση από τον τόπο κατοικίας τους. Οι γονείς/κηδεμόνες ενημερώνονται για το σχολείο υποδοχής από την Διεύθυνση του σχολείου αποχώρησης. Ο φάκελος με τα δικαιολογητικά εγγραφής ακολουθεί τον μαθητή/τρια και αποστέλλεται υπηρεσιακά στο σχολείο υποδοχής.

Αδέλφια μαθητών/τριών που φοιτούν στο ίδιο ή συστεγαζόμενο σχολείο εξαιρούνται της κλήρωσης.

Πως γίνονται οι μετεγγραφές μαθητών/τριών,

Αιτήσεις μετεγγραφής γίνονται δεκτές μέχρι τις 31 Μαΐου.

Οι γονείς/κηδεμόνες υποβάλλουν αίτηση μετεγγραφής στον Διευθυντή/ντρια ή στον Προϊστάμενο/νη του σχολείου.

Μετεγγραφές μαθητών/τριών από σχολείο σε σχολείο μπορεί να γίνουν εφόσον συντρέχουν οι ακόλουθοι λόγοι:

- α) Μετοίκηση της οικογένειας του μαθητή/τριας
- β) Φοίτηση μαθητή/τριας σε σχολείο το οποίο δεν έχει σχολική περιφέρεια
- γ) Μετακίνηση μαθητή/τριας από μονοθέσιο, διθέσιο και τριθέσιο σε πολυθέσιο σχολείο, εφόσον οι γονείς/κηδεμόνες του επιθυμούν τη μετακίνηση αυτή

Μετεγγραφές μαθητών/τριών από σχολείο σε σχολείο μπορεί να γίνουν χωρίς αίτηση των γονέων/κηδεμόνων με απόφαση του οικείου Διευθυντή/ντριας Πρωτοβάθμιας Εκπαίδευσης εφόσον:

- α) Το σχολείο που είναι εγγεγραμμένος ο μαθητής/τρια καταργείται ή συγχωνεύεται
- β) Ιδρύεται νέο σχολείο στην περιοχή της μόνιμης κατοικίας του μαθητή/τριας
- γ) Συντρέχουν έκτακτοι λόγοι, όπως υπέρβαση του προβλεπόμενου αριθμού μαθητών/τριών ανά τμήμα και αδυναμία λειτουργίας νέου τμήματος στο σχολείο.





Φοίτηση

Στις σχολικές μονάδες της Πρωτοβάθμιας Εκπαίδευσης εφαρμόζεται ο Ενιαίος Τύπος Ολοήμερου Νηπιαγωγείου και ο Ενιαίος Τύπος Ολοήμερου Δημοτικού Σχολείου με ενιαίο διδακτικό υποχρεωτικό πρόγραμμα και λειτουργία προαιρετικού Ολοήμερου Προγράμματος.

Οι γεωμορφολογικές και νησιωτικές ιδιαιτερότητες της χώρας, καθιστούν αναγκαία τη λειτουργία Ολιγοθέσιων Δημοτικών Σχολείων για την κάλυψη των εκπαιδευτικών αναγκών του μαθητικού δυναμικού. Στο πλαίσιο της παροχής ίσων ευκαιριών στην εκπαίδευση για όλους τους μαθητές/τριες λειτουργεί το Ολοήμερο Πρόγραμμα και στα Ολιγοθέσια Δημοτικά Σχολεία (μονοθέσια, διθέσια και τριθέσια).



Φοίτηση σε Σχολικές Μονάδες Ειδικής Αγωγής και Εκπαίδευσης (ΣΜΕΑΕ)

Στο Ειδικό Νηπιαγωγείο εγγράφονται μαθητές/τριες από το τέταρτο (4ο) έτος της ηλικίας τους και δύνανται να φοιτούν μέχρι το έβδομο (7ο) έτος της ηλικίας τους.

Στο Ειδικό Δημοτικό Σχολείο εγγράφονται μαθητές/τριες από το έκτο (6ο) έτος της ηλικίας τους και δύνανται να φοιτούν μέχρι το δέκατο τέταρτο (14ο) έτος της ηλικίας τους. Τα Ειδικά

Δημοτικά Σχολεία λειτουργούν με μία προκαταρκτική τάξη και με τις τάξεις Α', Β', Γ, Δ, Ε' και ΣΤ'. Παράταση της φοίτησης μπορεί να γίνει μέχρι το δέκατο πέμπτο (15ο) έτος της ηλικίας των μαθητών/τριών, μετά από εισήγηση του οικείου Κ.Ε.Σ.Υ.

Στο Ειδικό Νηπιαγωγείο και στο Ειδικό Δημοτικό Σχολείο μπορεί να εφαρμόζεται ανάλογα με τις ειδικές εκπαιδευτικές ανάγκες των μαθητών, διαφοροποιημένο το αναλυτικό πρόγραμμα της Γενικής Εκπαίδευσης ή το Πλαίσιο Αναλυτικού Προγράμματος της Ειδικής Αγωγής ή ένα μεικτό σύστημα των ανωτέρω προγραμμάτων. Ο αριθμός των μαθητών/τριών σε κάθε τμήμα των Ειδικών Νηπιαγωγείων και των Ειδικών Δημοτικών Σχολείων ορίζεται από κατ' ελάχιστον τέσσερις (4) έως κατ' ανώτατο όριο επτά (7) μαθητές/τριες. Σε εξαιρετικές περιπτώσεις, ο αριθμός μπορεί να μειωθεί με κατώτατο όριο τους τρεις (3) μαθητές/τριες ανά τμήμα.

Έναρξη και λήξη της σχολικής χρονιάς

Η σχολική χρονιά για τους μαθητές/τριες αρχίζει στις 11 Σεπτεμβρίου και λήγει στις 15 Ιουνίου του επόμενου έτους.

Όταν η 11η Σεπτεμβρίου είναι αργία, τα μαθήματα αρχίζουν την επόμενη εργάσιμη ημέρα.

Όταν η 15η Ιουνίου είναι αργία, τα μαθήματα λήγουν την προηγούμενη εργάσιμη ημέρα.

Με την έναρξη της σχολικής χρονιάς διανέμονται δωρεάν στους μαθητές/τριες τα σχολικά βιβλία.

Σχολικές αργίες

Τα Νηπιαγωγεία και τα Δημοτικά Σχολεία δεν λειτουργούν τις ακόλουθες ημέρες και περιόδους:

1. Τα Σάββατα και τις Κυριακές
2. Την 28η Οκτωβρίου (εθνική εορτή)
3. Από 24 Δεκεμβρίου μέχρι και 7 Ιανουαρίου (διακοπές Χριστουγέννων)
4. Στις 30 Ιανουαρίου, εορτή των Τριών Ιεραρχών
5. Την Καθαρά Δευτέρα
6. Την 25η Μαρτίου (εθνική εορτή)
7. Από τη Μ. Δευτέρα μέχρι και την Παρασκευή της Διακαινησίμου (διακοπές Πάσχα)
8. Την 1η Μαΐου
9. Την εορτή του Αγίου Πνεύματος
10. Την ημέρα της εορτής του Πολιούχου της έδρας του σχολείου και την ημέρα της τοπικής εθνικής εορτής

Σχολικοί εορτασμοί

Εορταστικές εκδηλώσεις στα Νηπιαγωγεία και στα Δημοτικά Σχολεία πραγματοποιούνται:

- α) Στις 27 Οκτωβρίου για την επέτειο της εθνικής εορτής της 28ης Οκτωβρίου, ημέρα κατά την οποία τιμάται και η ελληνική σημαία
- β) Στις 24 Μαρτίου για την επέτειο της εθνικής εορτής της 25ης Μαρτίου
- γ) Στις 17 Νοεμβρίου για την επέτειο του Πολυτεχνείου, τον αντιδικτατορικό αγώνα και την Εθνική Αντίσταση
- Σε περίπτωση που οι παραπάνω γιορτές είναι Σάββατο ή Κυριακή, οι εορταστικές εκδηλώσεις πραγματοποιούνται την προηγούμενη Παρασκευή.

Ο Σύλλογος Διδασκόντων κάθε σχολικής μονάδας καθορίζει τη χρονική διάρκεια (εντός διδακτικού ωραρίου) και το περιεχόμενο του εορτασμού των εκδηλώσεων και ειδοποιεί τους γονείς/κηδεμόνες για την ώρα προσέλευσης και αποχώρησης των μαθητών/τριών από το σχολείο.

Ωράριο λειτουργίας σχολείων

Η φοίτηση σε όλα τα σχολεία Πρωτοβάθμιας Εκπαίδευσης είναι πενθήμερη, από Δευτέρα μέχρι και Παρασκευή.

Το ωράριο λειτουργίας του Ενιαίου Τύπου Ολοήμερου Νηπιαγωγείου περιλαμβάνει:

- Το βασικό υποχρεωτικό πρόγραμμα που απευθύνεται σε όλους τους μαθητές/τριες (νήπια και προνήπια) και διαρκεί από 08.30 μέχρι 13.00.
- Το προαιρετικό ολοήμερο πρόγραμμα που διαρκεί από 13.00 μέχρι 16.00. Στο πλαίσιο του προαιρετικού ολοήμερου προγράμματος υπάρχει η δυνατότητα λειτουργίας πρόωρης υποδοχής από 07.45 μέχρι 08.30.

Το ωράριο λειτουργίας του Ενιαίου Τύπου Ολοήμερου Δημοτικού περιλαμβάνει:

- Το βασικό υποχρεωτικό πρόγραμμα που απευθύνεται σε όλους τους μαθητές/τριες και διαρκεί από 08.15 μέχρι 13.15.
- Το προαιρετικό ολοήμερο πρόγραμμα που διαρκεί από 13.15 μέχρι 16.00 με δυνατότητα ενδιάμεσης αποχώρησης στις 15.00. Στο πλαίσιο του προαιρετικού ολοήμερου προγράμματος υπάρχει η δυνατότητα λειτουργίας πρόωρης υποδοχής (Πρωινής Ζώνης) από 07.00 μέχρι 08.00.

Το ωράριο λειτουργίας (ώρες προσέλευσης και αποχώρησης) ισχύει και τηρείται απαρέγκλιτα από όλους τους μαθητές/τριες που φοιτούν στα Νηπιαγωγεία και Δημοτικά της χώρας.



Πρόωρη αποχώρηση ή καθυστερημένη προσέλευση στο σχολείο έχουν δικαίωμα να αιτηθούν οι γονείς/κηδεμόνες μόνο για λόγους ιατρικής υποστήριξης ή θεραπευτικής παρέμβασης των μαθητών κατόπιν βεβαίωσης από δημόσιο φορέα. Επισημαίνεται, ότι τόσο ο φορέας που εκδίδει τη βεβαίωση, όσο και ο φορέας υλοποίησης της θεραπευτικής παρέμβασης ή ιατρικής υποστήριξης, πρέπει να είναι δημόσιοι φορείς.

Προσέλευση-αποχώρηση μαθητών/τριών

Η ώρα προσέλευσης των μαθητών/τριών του Νηπιαγωγείου είναι 08:15 έως 08:30 και των μαθητών/τριών του Δημοτικού 08:00 έως 08:15. Η ώρα προσέλευσης για την Πρωινή Υποδοχή στο Νηπιαγωγείο είναι 07:45 έως 08:00 και η ώρα προσέλευσης για την Πρωινή Ζώνη στο Δημοτικό είναι 07:00 έως 07:15.

Οι υπεύθυνοι εκπαιδευτικοί εφημερίας υποδέχονται τους μαθητές/τριες στην είσοδο του σχολείου και οι γονείς/κηδεμόνες-συνοδοί αποχωρούν. Μετά το ηχητικό σήμα (κουδούνι), με ευθύνη των εφημερευόντων, κλείνει η είσοδος του σχολείου. Κατά τη διάρκεια του χρόνου προσέλευσης των μαθητών/τριών δεν παρευρίσκεται χωρίς άδεια στον χώρο του σχολείου κανείς εκτός των μαθητών/τριών και των εκπαιδευτικών.

Για την ασφάλεια των μαθητών/τριών και προκειμένου να αποτρέπεται η αναίτια είσοδος και έξοδος αυτών από τον προαύλιο χώρο του σχολείου, καθώς και η είσοδος ατόμων που ουδεμία σχέση έχουν με τη λειτουργία του, οι θύρες εισόδου-εξόδου στον χώρο του σχολείου παραμένουν κλειστές κατά τη διάρκεια της λειτουργίας του με ευθύνη των Διευθυντών/ντριών ή Προϊσταμένων των σχολείων.



Ωρολόγιο Πρόγραμμα Νηπιαγωγείου

Ώρες	Διάρκεια	
07.45 - 08.30	45'	Πρώωρη Υποδοχή μαθητών/τριών (Προαιρετικό Πρόγραμμα)
08.15 - 08.30	15'	Υποδοχή μαθητών/τριών
08.30 - 09.15	45'	Ελεύθερο παιχνίδι - Ενασχόληση στα κέντρα μάθησης
09.15 - 10.00	45'	Οργανωμένες δραστηριότητες και διερευνήσεις με βάση το ΔΕΠΠΣ - ΑΠΣ / Πρόγευμα
10.00 - 10.45	45'	Διάλειμμα
10.45 - 11.30	45'	Οργανωμένες δραστηριότητες και διερευνήσεις με βάση το ΔΕΠΠΣ - ΑΠΣ
11.30 - 12.10	40'	Ελεύθερο παιχνίδι - Ενασχόληση στα κέντρα μάθησης, ανατροφοδότηση (γωνιές)
12.10 - 12.45	35'	Οργανωμένες δραστηριότητες και διερευνήσεις με βάση το ΔΕΠΠΣ - ΑΠΣ - Αναστοχασμός - Ανατροφοδότηση - Προγραμματισμός της επόμενης μέρας
12.45 - 13.00	15'	Προετοιμασία για Αποχώρηση
13.00		Αποχώρηση

ΠΡΟΑΙΡΕΤΙΚΟ ΟΛΟΗΜΕΡΟ ΠΡΟΓΡΑΜΜΑ

Ώρες	Διάρκεια	
13.00 - 14.20	80'	Προετοιμασία γεύματος-Γεύμα Χαλάρωση - Ύπνος - Ελεύθερο παιχνίδι - Ενασχόληση στα κέντρα μάθησης (γωνιές)
14.20 - 15.00	40'	Δραστηριότητες και διερευνήσεις με βάση το ΔΕΠΠΣ - ΑΠΣ
15.00 - 15.20	20'	Διάλειμμα
15.20 - 16.00	40'	Ελεύθερο και οργανωμένο παιχνίδι, ανατροφοδότηση
15.45 - 16.00	15'	Προετοιμασία για Αποχώρηση
16.00		Αποχώρηση

Ωρολόγιο Πρόγραμμα Δημοτικού

Ώρες	Διάρκεια	
07.00 - 07.15	15'	Υποδοχή Μαθητών Πρωινής Ζώνης
07.15 - 08.00	45'	Προαιρετική Πρωινή Ζώνη
08.00 - 08.15	15'	Υποδοχή μαθητών/τριών
08.15 - 09.40	85'	1η Διδακτική περίοδος
09.40 - 10.00	20'	Διάλειμμα
10.00 - 11.30	90'	2η Διδακτική περίοδος
11.30 - 11.45	15'	Διάλειμμα
11.45 - 12.25	40'	5η Διδακτική ώρα
12.25 - 12.35	10'	Διάλειμμα
12.35 - 13.15	40'	6η Διδακτική ώρα
13.15 - 13.20	5'	Μετάβαση μαθητών Ολοήμερου στην αίθουσα σίτισης
13.20 - 14.00	40'	1η ώρα Ολοήμερου Προγράμματος - Διατροφική Αγωγή
14.00 - 14.15	15'	Διάλειμμα
14.15 - 15.00	45'	2η ώρα Ολοήμερου Προγράμματος - Μελέτη - Προετοιμασία
15.00		Δυνατότητα Πρώρης Αποχώρησης
15.00 - 15.15	15'	Διάλειμμα
15.15 - 16.00	45'	3η ώρα Ολοήμερου Προγράμματος Επιλογή διδακτικού αντικείμενου (ΤΠΕ, Αθλητισμός, Αγγλικά, Εικαστικά, Μουσική, Θεατρική Αγωγή, Πολιτιστικοί Όμιλοι Δραστηριοτήτων)
16.00		Αποχώρηση



Πρόγραμμα Σπουδών στο Νηπιαγωγείο

ΠΑΙΔΙ ΚΑΙ ΓΛΩΣΣΑ

ΠΑΙΔΙ ΚΑΙ ΜΑΘΗΜΑΤΙΚΑ

ΠΑΙΔΙ ΚΑΙ ΠΕΡΙΒΑΛΛΟΝ

ΑΝΘΡΩΠΟΓΕΝΕΣ ΠΕΡΙΒΑΛΛΟΝ & ΑΛΛΗΛΕΠΙΔΡΑΣΗ
ΦΥΣΙΚΟ ΠΕΡΙΒΑΛΛΟΝ & ΑΛΛΗΛΕΠΙΔΡΑΣΗ

ΠΑΙΔΙ ΚΑΙ ΔΗΜΙΟΥΡΓΙΑ - ΕΚΦΡΑΣΗ

ΕΙΚΑΣΤΙΚΑ
ΘΕΑΤΡΟ & ΔΡΑΜΑΤΙΚΗ ΤΕΧΝΗ
ΦΥΣΙΚΗ ΑΓΩΓΗ
ΜΟΥΣΙΚΗ

ΠΑΙΔΙ ΚΑΙ ΠΛΗΡΟΦΟΡΙΚΗ

Τα προγράμματα αυτά δεν νοούνται ως διακριτά διδακτικά αντικείμενα, αλλά ως πλαίσια ανάπτυξης δραστηριοτήτων που είναι αναπτυξιακά κατάλληλα και αποτελεσματικές για τα παιδιά του Νηπιαγωγείου. Στόχος των προγραμμάτων είναι η ολόπλευρη ανάπτυξη των παιδιών σωματικά, συναισθηματικά, νοητικά και κοινωνικά. Τα προγράμματα οργανώνονται γύρω από θέματα που προκαλούν το ενδιαφέρον των παιδιών και είναι παιδαγωγικά κατάλληλα. Οι θεματικές προσεγγίσεις καθώς και τα σχέδια εργασίας, είναι βασικά στοιχεία των προγραμμάτων και δίνουν έμφαση στη διαφοροποιημένη μάθηση, στη διαθεματικότητα, στη βιωματική μάθηση, στην ολιστική αντίληψη της γνώσης και στην αξιοποίηση του ενδιαφέροντος και των ιδεών των παιδιών στη διαδικασία της μάθησης. Επίσης, το παιχνίδι ελεύθερο ή οργανωμένο κατέχει πρωτεύοντα ρόλο στην εξέλιξη του προγράμματος ως κυρίαρχο μέσο ανάπτυξης, μάθησης και κοινωνικοποίησης των παιδιών.



Μαθήματα στο Δημοτικό Σχολείο

Στα 6/θέσια Δημοτικά Σχολεία και άνω διδάσκονται τα εξής διδακτικά αντικείμενα:

Α΄ & Β΄ Δημοτικού	Γ΄ & Δ΄ Δημοτικού	Ε΄ & ΣΤ΄ Δημοτικού
Γλώσσα	Γλώσσα	Γλώσσα
Μαθηματικά	Μαθηματικά	Μαθηματικά
Μελέτη Περιβάλλοντος	Θρησκευτικά	Θρησκευτικά
Εικαστικά	Ιστορία	Ιστορία
Μουσική	Μελέτη Περιβάλλοντος	Γεωγραφία
Θεατρική Αγωγή	Εικαστικά	Φυσικά
Φυσική Αγωγή	Μουσική	Κοινωνική & Πολιτική Αγωγή
Αγγλικά	Θεατρική Αγωγή	Εικαστικά
Ευέλικτη Ζώνη	Φυσική Αγωγή	Μουσική
ΤΠΕ	Αγγλικά	Φυσική Αγωγή
	Ευέλικτη Ζώνη	Αγγλικά
	ΤΠΕ	2η Ξένη Γλώσσα
		ΤΠΕ

Στα Ολιγοθέσια Δημοτικά Σχολεία διδάσκονται κατά βάση τα ίδια διδακτικά αντικείμενα. Εξαιρέση αποτελεί το μάθημα των Αγγλικών το οποίο διδάσκεται υπό προϋποθέσεις καθώς και η 2η Ξένη Γλώσσα η οποία δε διδάσκεται.

Ξένες Γλώσσες στο Δημοτικό Σχολείο

Το Υπουργείο Παιδείας, Έρευνας & Θρησκευμάτων εντάσσει στο ωρολόγιο πρόγραμμα, από την Α΄ Δημοτικού, τη διδασκαλία της ξένης γλώσσας σε όλους τους μαθητές/τριες που φοιτούν σε 4/θέσια και άνω Δημοτικά Σχολεία.

Από την Α΄ τάξη και καθ' όλη τη διάρκεια του Δημοτικού, οι μαθητές/τριες διδάσκονται Αγγλικά ως πρώτη ξένη γλώσσα, ενώ στην Ε΄ & ΣΤ΄ τάξη

διδάσκονται Γαλλικά ή Γερμανικά ως δεύτερη ξένη γλώσσα.

Οι γονείς/κηδεμόνες των μαθητών/τριών που φοιτούν στην Δ΄ τάξη συμπληρώνουν δήλωση με τη γλώσσα προτίμησης του παιδιού τους (Γαλλική ή Γερμανική) την οποία καταθέτουν στη Διεύθυνση του Σχολείου τους σε προθεσμία που ορίζεται και ανακοινώνεται.

Ευέλικτη ζώνη

Η Ευέλικτη Ζώνη Διαθεματικών και Δημιουργικών Δραστηριοτήτων αποτελεί ένα καινοτόμο πρόγραμμα-ομπρέλα κάτω από την οποία εντάσσονται όλα τα προγράμματα σχολικών δραστηριοτήτων που μπορούν να υλοποιηθούν στα σχολεία Πρωτοβάθμιας Εκπαίδευσης. Ως μέρος του υποχρεωτικού εβδομαδιαίου προγράμματος, έχει στόχο να προσεγγίσει διάφορες θεματικές που επιλέγει ο/η εκπαιδευτικός σε συνεργασία με τους μαθητές/τριες, με τρόπο διεπιστημονικό, διαθεματικό, ευέλικτο και ευχάριστο, ξεφεύγοντας από το συμβατικό πρόγραμμα. Τα θέματα που διερευνώνται μπορεί να προέρχονται από τα ενδιαφέροντα των μαθητών/τριών, τα επίκαιρα ζητήματα του τόπου τους και του κόσμου, αλλά κι από τα ερεθίσματα που προσφέρουν τα μαθήματα του σχολείου (π.χ. θέματα Αγωγής Υγείας, Κυκλοφοριακής Αγωγής, Περιβάλλοντος, Αγωγής του Καταναλωτή, Τεχνολογίας, Λογοτεχνίας, κ.α.). Η προσέγγισή τους γίνεται με βιωματικές και ενεργητικές μεθόδους και τεχνικές που ενεργοποιούν την κριτική σκέψη και τη δημιουργικότητα, συμβάλλουν στην αυτονομία των μαθητών/τριών, στην ανάπτυξη της κριτικής κατανόησης των παγκόσμιων προκλήσεων, στην ενεργό συμμετοχή τους στο σχολείο και στην ευρύτερη κοινότητα καθώς και στην ενθάρρυνση συμπεριφορών που διέπονται από τις αξίες της αλληλεγγύης και του σεβασμού της διαφορετικότητας.

Ολοήμερο Πρόγραμμα

Η φοίτηση στο Ολοήμερο Πρόγραμμα είναι υποχρεωτική, για τους μαθητές/τριες που είναι εγγεγραμμένοι σε αυτό. Σε περίπτωση που μαθητές συμπληρώνουν 15 συνεχόμενες απουσίες, οι οποίες δε δικαιολογούνται από ιατρική γνωμάτευση, διαγράφονται από το Ολοήμερο Πρόγραμμα.



Το πρόγραμμα του Ολοήμερου στον Ενιαίο Τύπο Ολοήμερου Νηπιαγωγείου έχει πολλαπλά οφέλη, καθώς μέσω της υλοποίησης ποικίλων παιδαγωγικών δραστηριοτήτων και σχεδίων εργασίας, συμβάλλει στην ολόπλευρη ανάπτυξη των νηπίων ακολουθώντας τη φιλοσοφία του βασικού υποχρεωτικού προγράμματος.

Το πρόγραμμα του Ολοήμερου στον Ενιαίο Τύπο Ολοήμερου Δημοτικού περιλαμβάνει 3 διδακτικές ώρες. Η 1η διδακτική ώρα αφορά στη Διατροφική Αγωγή των μαθητών/τριών, η 2η διδακτική ώρα αξιοποιείται για τη μελέτη-προετοιμασία των μαθημάτων της επόμενης ημέρας, ενώ στην 3η διδακτική ώρα εντάσσεται ένα διδακτικό αντικείμενο από τα παρακάτω: Τ.Π.Ε., Αγγλικά, Αθλητισμός, Εικαστικά, Μουσική, Θεατρική Αγωγή και Πολιτιστικοί Όμιλοι Δραστηριοτήτων.

Το γεύμα των μαθητών/τριών στο Ολοήμερο Πρόγραμμα παρασκευάζεται στο σπίτι. Το Σχολικό Συμβούλιο σε ειδική συνεδρίασή του εισηγείται στον Σύλλογο Διδασκόντων τον τρόπο υποστήριξης της διαδικασίας του γεύματος. Ο εκπαιδευτικός του Ολοήμερου Προγράμματος βοηθά και καθοδηγεί τους μαθητές/τριες προκειμένου να αποκτήσουν τις απαραίτητες δεξιότητες που αφορούν στη διαδικασία του γεύματος ώστε να εξυπηρετούνται αυτόνομα. Σε κάθε περίπτωση ιδιαίτερη προσοχή δίνεται στους μαθητές/τριες του Νηπιαγωγείου και των μικρών τάξεων του Δημοτικού μέχρι να αποκτήσουν τις απαραίτητες δεξιότητες αυτοεξυπηρέτησης.

Στα Δημοτικά Σχολεία που υλοποιείται το πρόγραμμα «Σχολικά Γεύματα» προσφέρεται σε όλους τους μαθητές/τριες δωρεάν μεσημεριανό γεύμα και για τις πέντε (5) εκπαιδευτικές ημέρες της εβδομάδας. Το ημερήσιο διατροφολόγιο είναι ειδικά σχεδιασμένο από το Γεωπονικό Πανεπιστήμιο της Αθήνας, για να καλύψει τις διατροφικές ανάγκες των μαθητών/τριών στο πλαίσιο της υγιεινής μεσογειακής διατροφής.

Στόχος του προγράμματος είναι η μείωση τόσο των κοινωνικών ανισοτήτων και του κοινωνικού αποκλεισμού, όσο και η ενίσχυση της εκπαίδευσης και της αποδοτικότητας των μαθητών/τριών.

Απουσίες μαθητών/τριών

Η φοίτηση των μαθητών/τριών στα Νηπιαγωγεία και στα Δημοτικά Σχολεία είναι υποχρεωτική και παρακολουθείται από τον/την εκπαιδευτικό της τάξης, ο οποίος/α καταγράφει τις καθημερινές απουσίες και τις καταχωρεί στο πληροφοριακό σύστημα myschool.

Στην περίπτωση της συστηματικής και αδικαιολόγητης απουσίας του μαθητή/τριας, ο/η εκπαιδευτικός της τάξης ενημερώνει τον Διευθυντή/ντρια του σχολείου, ο οποίος/α στη συνέχεια ενημερώνει τους γονείς/κηδεμόνες του μαθητή/τριας. Για να ολοκληρωθεί η φοίτηση θα πρέπει ο μαθητής/τρια να έχει παρακολουθήσει χρονικό διάστημα μεγαλύτερο από το μισό του διδακτικού έτους. Οι γονείς/κηδεμόνες οφείλουν να ενημερώνουν το σχολείο για την απουσία των παιδιών τους.

Ένας μαθητής/τρια που απουσιάζει μία μέρα παίρνει μια απουσία.

Τι γίνεται όταν ένας μαθητής/τρια απουσιάζει για διάστημα μεγαλύτερο από το μισό του διδακτικού έτους;

Σε περίπτωση που ένας μαθητής/τρια απουσιάσει αδικαιολόγητα από το σχολείο για διάστημα μεγαλύτερο από το μισό του διδακτικού έτους, η φοίτησή του/της δεν είναι επαρκής. Ως εκ τούτου, επαναλαμβάνει την τάξη.

Στο Νηπιαγωγείο η παρακολούθηση της εξέλιξης και της προόδου κάθε παιδιού ενσωματώνεται στην καθημερινή εκπαιδευτική διαδικασία. Οι εργασίες των νηπίων διατηρούνται σε ατομικούς φακέλους και παραδίδονται στο τέλος της σχολικής χρονιάς σε κάθε παιδί.

Πρόοδος μαθητών/τριών στο Νηπιαγωγείο



Πρόοδος μαθητών/τριών στο Δημοτικό Σχολείο

Στις Α' και Β' τάξεις Δημοτικού προβλέπεται μόνο προφορική περιγραφική αξιολόγηση. Ο δάσκαλος/α της τάξης με τη λήξη κάθε τριμήνου ενημερώνει τους γονείς/κηδεμόνες των μαθητών/τριών για την πρόδοό τους.

Στις Γ' και Δ' τάξεις Δημοτικού προβλέπεται περιγραφική αξιολόγηση σε συνδυασμό με κλίμακα βαθμολογίας ως ακολούθως: Άριστα (Α), Πολύ καλά (Β), Καλά (Γ), Σχεδόν καλά (Δ).

Στις Ε' και Στ' τάξεις Δημοτικού προβλέπεται περιγραφική αξιολόγηση σε συνδυασμό με κλίμακα βαθμολογίας που είναι λεκτική και αριθμητική, ως ακολούθως: Άριστα (9-10), Πολύ καλά (7-8), Καλά (5-6), Σχεδόν καλά (<5).

Η διαδικασία και το περιεχόμενο αξιολόγησης της προόδου των μαθητών/τριών ορίζεται από την εκάστοτε ισχύουσα νομοθεσία.

Προαγωγή στην επόμενη τάξη - Επανάληψη φοίτησης

Επανάληψη φοίτησης στο Νηπιαγωγείο για ένα ακόμη έτος, γίνεται όταν το νήπιο παρουσιάζει σοβαρές δυσκολίες παρακολούθησης της Α' Τάξης του Δημοτικού Σχολείου και αυτές πιστοποιούνται με γνωμάτευση Κ.Ε.Σ.Υ. ή δημόσιου Ιατροπαιδαγωγικού Κέντρου ή με σχετική βεβαίωση του Συντονιστή Εκπαιδευτικού Έργου Ειδικής Αγωγής και Εκπαίδευσης ή του Συντονιστή Εκπαιδευτικού Έργου Προσχολικής Εκπαίδευσης.

Στο Δημοτικό, οι μαθητές/τριες των Α' και Β' τάξεων προάγονται εφόσον κατά την κρίση του δασκάλου/ας ανταποκρίνονται στα στοιχεία της αξιολόγησης. Σε αντίθετη περίπτωση επαναλαμβάνουν την τάξη.

Οι μαθητές/τριες των Γ' και Δ' τάξεων προάγονται εφόσον υπερिशύουν σε αριθμό οι χαρακτηρισμοί Α, Β και Γ. Όταν στους τελικούς μέσους όρους υπερिशύει ο χαρακτηρισμός Δ, ο μαθητής/τρια επαναλαμβάνει την τάξη.

Οι μαθητές/τριες των Ε' και Στ' τάξεων προάγονται εφόσον ο γενικός μέσος όρος είναι μεγαλύτερος του 4,5 (>4,5). Όταν ο γενικός μέσος όρος είναι μικρότερος από 4,5 (<4,5) ο μαθητής/τρια επαναλαμβάνει την τάξη.

Σε κάθε περίπτωση, όπως προαναφέρθηκε, για να προαχθεί στην επόμενη τάξη, ο μαθητής/τρια οφείλει να έχει παρακολουθήσει μαθήματα για περισσότερο από το μισό του διδακτικού έτους.

Σε περιπτώσεις δικαιολογημένης απουσίας για χρονικό διάστημα μεγαλύτερο από το μισό του διδακτικού έτους, ο μαθητής μπορεί να προαχθεί, εφόσον με τη σύμφωνη γνώμη του γονέα/κηδεμόνα του, υποβληθεί σε σχετική εξέταση εντός του α' 10ημέρου του Ιουνίου ή του α' 10ημέρου του Σεπτεμβρίου.

Τάξεις Υποδοχής

Σε Δημοτικά Σχολεία Γενικής Παιδείας όπου φοιτούν μαθητές/τριες με μηδενική ή μέτρια γνώση της ελληνικής γλώσσας (Ρομά, Αλλοδαποί, Παλιννοστούντες, Πρόσφυγες, Ευάλωτες Κοινωνικές Ομάδες κτλ.), δύναται να ιδρυθούν Τάξεις Υποδοχής (ΤΥ). Στις τάξεις αυτές, οι μαθητές/τριες παρακολουθούν, συμπληρωματικά με τη

φοίτησή τους στο τμήμα, εντατικό πρόγραμμα εκμάθησης της ελληνικής γλώσσας και τους παρέχεται επιπλέον διδακτική υποστήριξη, με σκοπό να ενταχθούν πλήρως στις κανονικές τάξεις στις οποίες είναι εγγεγραμμένοι.

Πώς μπορεί να βοηθηθεί ένας μαθητής/τρια με δυσκολίες στη μάθηση;

Για να ενταχθεί ένας μαθητής/τρια σε Τάξη Υποδοχής ή σε πρόγραμμα Ενισχυτικής Διδασκαλίας, πρέπει να υπάρχει η σύμφωνη γνώμη των γονέων/κηδεμόνων του.

Σε μαθητές/τριες που παρουσιάζουν δυσκολίες στη μάθηση, συμπληρωματικά με τη φοίτησή τους στο τμήμα, παρέχεται η δυνατότητα για επιπλέον διδακτική βοήθεια με ώρες Ενισχυτικής Διδασκαλίας. Η Ενισχυτική Διδασκαλία προσφέρεται στα μαθήματα της Γλώσσας και των Μαθηματικών και αφορά κυρίως σε μαθητές που δεν κατέκτησαν τους βασικούς μηχανισμούς ανάγνωσης, γραφής και αριθμητικού υπολογισμού.

Ποιο είναι το κατάλληλο πλαίσιο φοίτησης για τα παιδιά με αναπηρία ή/και ειδικές εκπαιδευτικές ανάγκες;

Οι μαθητές/τριες με αναπηρία ή/και ειδικές εκπαιδευτικές ανάγκες μπορούν να φοιτούν:

- α) Σε σχολική τάξη του Γενικού Σχολείου, εφόσον πρόκειται για μαθητές/τριες με ήπιες μαθησιακές δυσκολίες, υποστηριζόμενοι από τον εκπαιδευτικό της τάξης.
- β) Σε σχολική τάξη του Γενικού Σχολείου, με παράλληλη στήριξη-συνεκπαίδευση.

Την παράλληλη στήριξη εισηγείται αποκλειστικά το οικείο Κ.Ε.Σ.Υ.. Οι αιτήσεις για παράλληλη στήριξη υποβάλλονται από τους γονείς/κηδεμόνες στη Διεύθυνση του σχολείου και μέσω της οικείας Διεύθυνσης Πρωτοβάθμιας Εκπαίδευσης διαβιβάζονται στη Διεύθυνση Ειδικής Αγωγής και Εκπαίδευσης του Υπουργείου Παιδείας, Έρευνας και Θρησκευμάτων για έγκριση και προγραμματισμό εκτέλεσης. Ο χρόνος υποβολής αιτήσεων παράλληλης στήριξης ορίζεται από την ημερομηνία εγγραφής στο σχολείο μέχρι την 20ή Οκτωβρίου κάθε σχολικού έτους.

- γ) Σε ειδικά οργανωμένα και κατάλληλα στελεχωμένα Τμήματα Ένταξης (ΤΕ) που λειτουργούν μέσα στα σχολεία Γενικής Εκπαίδευσης.
- δ) Σε αυτοτελείς Σχολικές Μονάδες Ειδικής Αγωγής και Εκπαίδευσης (ΣΜΕΑΕ), όταν η φοίτηση των μαθητών/τριών με αναπηρία ή/και ειδικές εκπαιδευτικές ανάγκες καθίσταται ιδιαίτερα δύσκολη στα σχολεία Γενικής Εκπαίδευσης.

Σε ποιες περιπτώσεις εγκρίνεται η διδασκαλία των μαθητών/τριών στο σπίτι;

Η διδασκαλία στο σπίτι κρίνεται αναγκαία για σοβαρά βραχυχρόνια ή χρόνια προβλήματα υγείας, τα οποία δεν επιτρέπουν τη μετακίνηση και φοίτηση των μαθητών στο σχολείο. Η έγκριση της διδασκαλίας στο σπίτι γίνεται με απόφαση του Διευθυντή/ντριας Πρωτοβάθμιας Εκπαίδευσης, κατόπιν αιτιολογημένης πρόσφατης ιατρικής γνωμάτευσης από δημόσια ιατροπαιδαγωγική υπηρεσία ή δημόσια υγειονομική επιτροπή, στην οποία αναγράφεται η διάρκεια της επιβεβλημένης παραμονής στο σπίτι.

Διδακτικές επισκέψεις

Στα Νηπιαγωγεία και στα Δημοτικά Σχολεία της χώρας, στο πλαίσιο της σχολικής ζωής και κατά τη διάρκεια του διδακτικού ωραρίου, σχεδιάζονται με απόφαση του συλλόγου διδασκόντων και πραγματοποιούνται ποικίλες σχολικές δράσεις, που στόχο έχουν να συμπληρώσουν και να εμπλουτίσουν τα προγράμματα σπουδών και να δημιουργήσουν ένα σχολείο ανοιχτό προς την κοινωνία. Οι δράσεις αυτές μπορούν να υλοποιηθούν και σε συνεργασία με άλλα σχολεία της Ελλάδας ή και του εξωτερικού (μέσω των Ευρωπαϊκών Προγραμμάτων ERASMUS +, eTwinning κ.α.) ή/και με άλλους φορείς (όπως πανεπιστήμια, μουσεία, σχολικά δίκτυα, επιστημονικούς και πολιτιστικούς συλλόγους, βιβλιοθήκες κ.α.), έχουν διαθεματικό, βιωματικό χαρακτήρα και αποσκοπούν στην ανάπτυξη των ικανοτήτων και δεξιοτήτων των μαθητών/τριών, στην αισθητική καλλιέργεια, στην έκφραση της δημιουργικότητας, στη συνεργατικότητα, στην ανάπτυξη της αυτονομίας και της υπευθυνότητας και στην ευαισθητοποίηση σε θέματα που αφορούν το φυσικό και ανθρωπογενές περιβάλλον. Άλλες φορές, έχουν ως στόχο την εμπλοκή των μαθητών/τριών σε αθλητικές δραστηριότητες όπως η συμμετοχή στο πρόγραμμα της κολύμβησης.



Οι σχολικές δράσεις δύνανται να υλοποιούνται εντός της σχολικής μονάδας (πχ. επισκέψεις και ομιλίες επιστημόνων, καλλιτεχνών, πολιτιστικές εκδηλώσεις, χορωδίες κλπ) ή εκτός (διδακτικές επισκέψεις, ημερήσια εκδρομή, εκπαιδευτικές ανταλλαγές κλπ) και απαιτούν μετακίνηση μαθητών/τριών. Για τη συμμετοχή των μαθητών/τριών σε δράσεις που πραγματοποιούνται εκτός του σχολείου, απαιτείται η έγγραφη σύμφωνη γνώμη των γονέων/κηδεμόνων.

Το περιεχόμενο ανακοινώσεων, προσκλήσεων καθώς και κάθε εκπαιδευτικού υλικού, έντυπου και ηλεκτρονικού, το οποίο προέρχεται από

Ενημέρωση μαθητών/τριών για το περιεχόμενο προσκλήσεων, ανακοινώσεων

διάφορους οργανισμούς, οργανώσεις, φορείς ή ιδιώτες, δεν ανακοινώνεται στους μαθητές/τριες χωρίς τη σχετική έγκριση από τις αρμόδιες υπηρεσίες του Υπουργείου Παιδείας, Έρευνας και Θρησκευμάτων.

Κατ'οίκον εργασίες

Οι εκπαιδευτικοί των σχολείων αποφεύγουν το πλήθος των εργασιών, λαμβάνοντας υπόψη ότι δε συμβάλλουν στην ποιοτική πρόσληψη της γνώσης, ούτε στην ανάπτυξη της κριτικής και δημιουργικής σκέψης. Για τον λόγο αυτό οι φωτοτυπημένες εργασίες πρέπει να περιορίζονται στο ελάχιστο δυνατό. Ωστόσο οι κατ'οίκον εργασίες ενίοτε αποτελούν συμπλήρωμα της εργασίας που γίνεται στην τάξη. Τα παιδιά μαθαίνουν να εργάζονται μόνα τους, να δημιουργούν, να αυτενεργούν, να είναι υπεύθυνα.

Οι γονείς/κηδεμόνες συμμετέχουν στη μελέτη του παιδιού, απλώς επιβλέποντάς το. Στόχος είναι το παιδί να μάθει να διαβάζει αυτόνομα, όσο το δυνατό νωρίτερα. Οι γονείς/κηδεμόνες δεν κάνουν τις εργασίες του παιδιού αντί αυτού. Αποφεύγουν να του προκαλούν άγχος. Η εμπιστοσύνη μεταξύ γονέων/κηδεμόνων και εκπαιδευτικών έχει κοινό στόχο την υγιή ανάπτυξη των παιδιών.

Ζητήματα συμπεριφοράς

Τα ζητήματα συμπεριφοράς στο σχολείο αποτελούν αντικείμενο συνεργασίας των γονέων/κηδεμόνων με τον/την εκπαιδευτικό της τάξης, τον Διευθυντή/ντρια της σχολικής μονάδας, τον Σύλλογο Διδασκόντων και τον Συντονιστή/τρια Εκπαιδευτικού Έργου, προκειμένου να υπάρξει η καλύτερη δυνατή παιδαγωγική αντιμετώπιση του θέματος. Σε κάθε περίπτωση και πριν από οποιαδήποτε απόφαση, λαμβάνεται υπόψη η βασική αρχή του σεβασμού της προσωπικότητας και των δικαιωμάτων του παιδιού.

Επισημαίνεται ρητά, ότι η άσκηση οποιασδήποτε μορφής βίας (σωματικής, λεκτικής ή ψυχολογικής) στο σχολείο, δεν επιτρέπεται.

Απαλλαγή από μάθημα

Η παρακολούθηση των μαθημάτων του ωρολογίου προγράμματος είναι υποχρεωτική για όλους τους μαθητές/τριες. Απαλλαγή χορηγείται μόνο για το μάθημα των Θρησκευτικών ύστερα από Υπεύθυνη Δήλωση και των δύο γονέων/κηδεμόνων, στην οποία διατυπώνονται λόγοι θρησκευτικής συνείδησης, χωρίς να είναι υποχρεωτική η αναφορά του θρησκευάτος στο οποίο ανήκουν, εκτός αν το επιθυμούν.

Σχολικές Βιβλιοθήκες

Η Σχολική Βιβλιοθήκη αποτελεί εναλλακτικό περιβάλλον μάθησης, χώρο κοινωνικοποίησης και προαγωγής της φιλαναγνωσίας, καθώς και ένα χρήσιμο, υποστηρικτικό εργαλείο για μαθητές και εκπαιδευτικούς.

Κάθε Δημοτικό Σχολείο που διαθέτει σχολική βιβλιοθήκη εντάσσεται στο δίκτυο Σχολικών Βιβλιοθηκών Πρωτοβάθμιας Εκπαίδευσης. Το Δίκτυο είναι ανοιχτό και κάθε νέα βιβλιοθήκη που δημιουργείται προστίθεται σε αυτό.

Η Σχολική Βιβλιοθήκη είναι δανειστική, διαθέτει εσωτερικό κανονισμό λειτουργίας, είναι εφοδιασμένη με σύγχρονο εξοπλισμό (ηλεκτρονικούς υπολογιστές, βίντεο-προβολείς, διαδραστικούς πίνακες, εκτυπωτές/σαρωτές) και έχει πρόσβαση στο διαδίκτυο.

Εκπαιδευτικά προγράμματα, ερευνητικές εργασίες, εργαστήρια δημιουργικής γραφής και κάθε πρωτοβουλία που ενθαρρύνει την περιέργεια, την έρευνα και την ανάγνωση μπορούν να υλοποιηθούν με άξονα την Σχολική Βιβλιοθήκη.

Δράση: «Η τσάντα στο σχολείο»

Με τη συγκεκριμένη δράση προβλέπεται η παραμονή των σχολικών βιβλίων των μαθητών/τριών του Δημοτικού Σχολείου για τουλάχιστον δύο Σαββατοκύριακα το μήνα στο σχολείο. Η δράση «Η τσάντα στο σχολείο» δύναται να συμβάλει σε μια γενικότερη επανεκτίμηση της σημασίας και του ρόλου των εργασιών στο σπίτι σε σχέση με τον ελεύθερο χρόνο των μαθητών/τριών, οδηγώντας σε εξισορρόπηση ανάμεσα στις εργασίες που υλοποιούνται στο σχολείο και στις κατ' οίκον εργασίες.

Τα βιβλία των μαθητών/τριών παραμένουν στο σχολείο την Παρασκευή, πριν από κάθε Σαββατοκύριακο που έχει αποφασιστεί από τον Σύλλογο Διδασκόντων του σχολείου, έως τη Δευτέρα. Η παραμονή των βιβλίων στο σχολείο δεν αποτελεί μια συμβολική παρέμβαση, αλλά επιδιώκεται οι μαθητές/τριες να μην ασχολούνται με την προετοιμασία μαθημάτων κατά τη διάρκεια αυτών των Σαββατοκύριακων.

Η δράση υλοποιείται με σεβασμό στις ανάγκες της παιδικής ηλικίας, με γνώμονα την πολύπλευρη ανάπτυξη των παιδιών της σχολικής ηλικίας (συναισθηματική, κοινωνική και ψυχοκινητική) και με σκοπό να υποστηρίξει ουσιαστικά τον μειωμένο χρόνο δημιουργικής επαφής και επικοινωνίας γονέων/κηδεμόνων - παιδιών.

Στην αρχή της σχολικής χρονιάς, ο Διευθυντής/τρια κάθε σχολικής μονάδας αποστέλλει ενημερωτικό σημείωμα προς τους γονείς/κηδεμόνες των μαθητών/τριών για το χρόνο και τον τρόπο υλοποίησης της δράσης.





Λειτουργία σχολικής μονάδας

Άδεια εισόδου στα σχολεία

Οι γονείς/κηδεμόνες μπορούν να εισέρχονται στο χώρο του σχολείου κατά τις προκαθορισμένες ημέρες και ώρες επικοινωνίας με τους/τις εκπαιδευτικούς, καθώς και για τις συναντήσεις-ενημερώσεις που προγραμματίζονται τακτικά από το διδακτικό προσωπικό του σχολείου.

Η αναίτια είσοδος-έξοδος τρίτων προσώπων (πλην των μαθητών/τριών και των εκπαιδευτικών) στο σχολείο δεν επιτρέπεται. Σε περιπτώσεις που απαιτείται είσοδος τρίτων, στο πλαίσιο των εκπαιδευτικών δράσεων που πραγματοποιούνται εντός του σχολικού χώρου, αυτό προϋποθέτει τη σύμφωνη γνώμη του Συλλόγου Διδασκόντων.

Σε καμία περίπτωση δεν επιτρέπεται η διαφήμιση ή πώληση προϊόντων/υπηρεσιών εντός του σχολικού χώρου. Δράσεις φορέων που υλοποιούνται στο πλαίσιο άσκησης κοινωνικής πολιτικής και δεν εντάσσονται στις εκπαιδευτικές δράσεις, υλοποιούνται μετά το πέρας του ωρολογίου προγράμματος.

Μεταφορά Μαθητών

Οι Περιφερειακές Ενότητες είναι αρμόδιες για τη δωρεάν μεταφορά των μαθητών/τριών δημόσιων Δημοτικών Σχολείων και Νηπιαγωγείων από τον τόπο κατοικίας τους προς τη σχολική μονάδα όπου φοιτούν και το αντίστροφο. Στα μισθωμένα λεωφορεία που μεταφέρουν μαθητές/τριες Πρωτοβάθμιας Εκπαίδευσης, από τον τόπο κατοικίας τους προς και από τη σχολική μονάδα όπου φοιτούν, η ύπαρξη συνοδού είναι υποχρεωτική κατ' ελάχιστον μέχρι και τη Β' Δημοτικού.

Φαρμακευτική Αγωγή

Οι εκπαιδευτικοί δεν υποχρεούνται να χορηγούν φάρμακα από το στόμα ή σε ενέσιμη μορφή στους μαθητές/τριες του σχολείου. Αυτό δεν αποκλείει την υποχρέωσή τους όμως να παρέχουν τις στοιχειώδεις πρώτες βοήθειες όταν παραστεί ανάγκη. Για το λόγο αυτό, σε περιπτώσεις που απαιτείται φαρμακευτική αγωγή, οι γονείς/κηδεμόνες των μαθητών/τριών οφείλουν να αιτούνται την άδεια των Διευθυντών/ντριών των σχολικών μονάδων, προκειμένου να εισέρχονται στο χώρο του σχολείου οι ίδιοι ή άλλο πρόσωπο το οποίο θα υποδείξουν, ώστε να τη χορηγήσουν.

Εμβολιασμός μαθητών/τριών

Σύμφωνα με την γνωμοδότηση της Εθνικής Επιτροπής Εμβολιασμών υποχρεωτικά είναι όλα εκείνα τα εμβόλια που είναι ενταγμένα στο Εθνικό Πρόγραμμα Εμβολιασμών. Ένα από τα δικαιολογητικά εγγραφής, αποτελεί και η επίδειξη του Βιβλιαρίου Υγείας ή άλλο στοιχείο από το οποίο αποδεικνύεται ότι έγιναν τα προβλεπόμενα εμβόλια.

Κυλικεία

Σε αρκετά Δημοτικά Σχολεία λειτουργούν κυλικεία κατόπιν πλειοδοτικού διαγωνισμού, τα οποία ελέγχονται από επιτροπή που συγκροτείται στην κάθε σχολική μονάδα. Το Υπουργείο Υγείας ορίζει κάθε φορά με Υγειονομική Διάταξη τα προϊόντα που μπορούν να διατίθενται στα Σχολικά Κυλικεία, με στόχο την προστασία και προαγωγή της υγείας του μαθητικού πληθυσμού και τη δημιουργία ενός υποστηρικτικού σχολικού περιβάλλοντος σε θέματα υγιεινής διατροφής.

Ενδεικτικά αναφέρουμε: Φρούτα και λαχανικά εποχής (αποξηραμένα φρούτα, φυσικοί χυμοί, σαλάτες, φρουτοσαλάτες κλπ), γαλακτοκομικά (γάλα, γιαούρτι, τυριά κλπ), αρτοσκευάσματα (κουλούρι, φρυγανιές, κρπισίνια, κράκερς, μουστοκούλουρα, μπάρες δημητριακών, σταφιδόψωμο κλπ). Για όλα τα προϊόντα που διατίθενται από τα κυλικεία, πρέπει να πληρούνται συγκεκριμένες προδιαγραφές ως προς τις πρώτες ύλες και τον τρόπο παρασκευής και συντήρησής τους, σύμφωνα με τις ισχύουσες προϋποθέσεις και συστάσεις για την υγιεινή και την ασφάλεια των τροφίμων.

Χρήση κινητών τηλεφώνων

Οι μαθητές/τριες δεν επιτρέπεται να έχουν στην κατοχή τους εντός του σχολικού χώρου κινητά τηλέφωνα ή άλλου είδους ηλεκτρονικές συσκευές που να διαθέτουν σύστημα επεξεργασίας εικόνας και ήχου. Ο ανάλογος εξοπλισμός που τους διαθέτει το σχολείο στο οποίο φοιτούν, χρησιμοποιείται κατά τη διάρκεια της διδακτικής πράξης και της εκπαιδευτικής διαδικασίας γενικότερα και μόνο υπό την εποπτεία/επίβλεψη του/της εκπαιδευτικού.

Προστασία προσωπικών δεδομένων-φωτογραφίες/ βιντεοσκοπήσεις/κάμερες ασφαλείας

Στο πλαίσιο της τήρησης των κανόνων προστασίας των προσωπικών δεδομένων, αποφεύγεται η ανάρτηση φωτογραφιών και βίντεο με μαθητές/τριες στους δικτυακούς τόπους των σχολικών μονάδων. Η επεξεργασία και κατά συνέπεια η ανάρτηση, η αποθήκευση σε ψηφιακά μέσα δεδομένων προσωπικού χαρακτήρα (πχ αναμνηστικού τύπου φωτογραφίες, βίντεο και δραστηριότητες της σχολικής ζωής) δεδομένων προσωπικού χαρακτήρα, επιτρέπεται μόνον με τη συγκατάθεση των γονέων/κηδεμόνων των μαθητών/τριών.

Η χρήση-λειτουργία καμερών ασφαλείας στους σχολικούς χώρους κατά τη διάρκεια λειτουργίας του σχολείου δεν επιτρέπεται.

Περιπτώσεις έκτακτης ανάγκης

Ο Διευθυντής/ντρια, Προϊστάμενος/νη του σχολείου, στην αρχή του σχολικού έτους σε συνεργασία με τον Σύλλογο Διδασκόντων του Σχολείου, προβαίνει σε όλες τις απαιτούμενες ενέργειες που προβλέπονται για την αντιμετώπιση των έκτακτων αναγκών εντός του σχολικού χώρου. Στις περιπτώσεις έκτακτης ανάγκης, κανένα παιδί δεν αποχωρεί από το σχολείο μόνο του. Τα παιδιά παραδίδονται στους γονείς/κηδεμόνες τους ή σε άλλα πρόσωπα που οι γονείς/

κηδεμόνες έχουν ορίσει γραπτώς για τον σκοπό αυτό.

Όσον αφορά στην προστασία από σεισμούς και φυσικά φαινόμενα, επικαιροποιείται το Σχέδιο Μνημονίου Ενεργειών για τη Διαχείριση του Σεισμικού Κινδύνου στη σχολική μονάδα, με την υλοποίηση ασκήσεων ετοιμότητας κατά τη διάρκεια του σχολικού έτους. Επίσης, ο Διευθυντής/ντρια ενημερώνει τους μαθητές/τριες, καθώς και τους γονείς/κηδεμόνες, για τους βασικούς κανόνες και τρόπους αντίδρασης κατά την εκδήλωση των φαινομένων αυτών.

Στις Σχολικές Επιτροπές, οι οποίες είναι υπηρεσίες που ανήκουν στον Δήμο, ανατίθεται η διαχείριση πιστώσεων του Υπουργείου Εσωτερικών, για την κάλυψη των λειτουργικών δαπανών των σχολείων της Πρωτοβάθμιας Εκπαίδευσης. Με απόφαση της Σχολικής Επιτροπής προσδιορίζεται το ποσό που τίθεται στη διάθεση κάθε σχολικής μονάδας, για την αντιμετώπιση των λειτουργικών αναγκών της. Επίσης, στον Δήμο ανήκει η αρμοδιότητα για την επισκευή και συντήρηση των σχολικών κτιρίων.

Σχολικές Επιτροπές

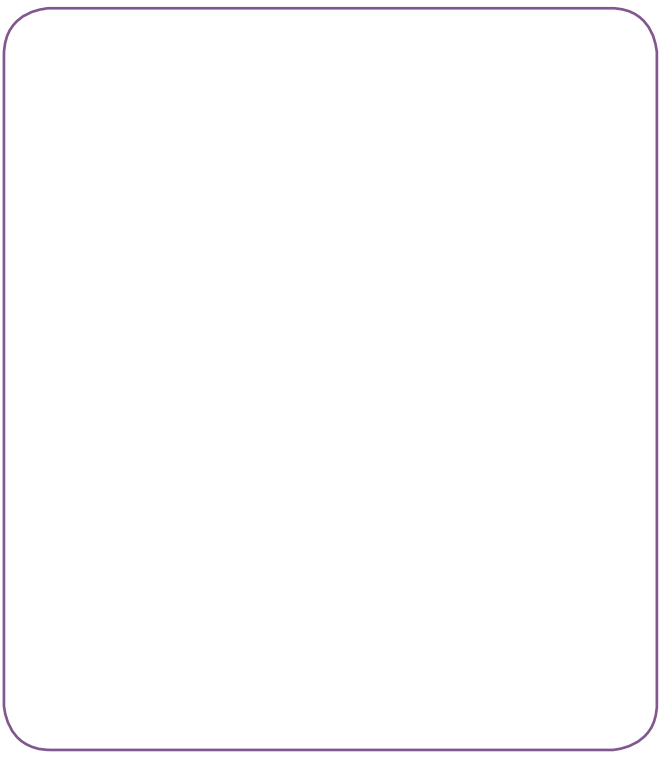
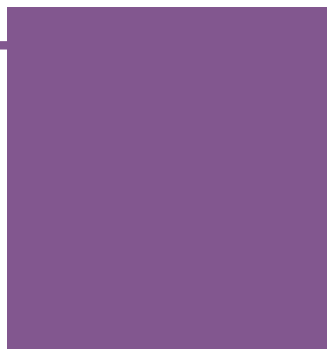




Δομές Υποστήριξης Εκπαιδευτικού Έργου

Οι ειδικές εκπαιδευτικές ανάγκες των μαθητών/τριών με αναπηρία ή/και με ειδικές εκπαιδευτικές ανάγκες διερευνώνται και διαπιστώνονται από τα Κέντρα Εκπαιδευτικής και Συμβουλευτικής Υποστήριξης (Κ.Ε.Σ.Υ.), τις Επιτροπές Διεπιστημονικής Εκπαιδευτικής Αξιολόγησης και Υποστήριξης (Ε.Δ.Ε.Α.Υ.) και τα αναγνωρισμένα από το Υπουργείο Παιδείας, Έρευνας και Θρησκευμάτων, Κοινωνικά Κέντρα Ψυχικής Υγείας Παιδιών και Εφήβων άλλων Υπουργείων. Για την αξιολόγηση και την έκδοση σχετικών αξιολογικών εκθέσεων - γνωματεύσεων από τα Κ.Ε.Σ.Υ., απαιτείται:

- α) η υποβολή σχετικού αιτήματος των γονέων ή κηδεμόνων προς το Κ.Ε.Σ.Υ.
- β) η αιτιολογημένη εισήγηση του Συλλόγου Διδασκόντων προς το Κ.Ε.Σ.Υ.



Ποιες είναι οι αρμοδιότητες των Ε.Δ.Ε.Α.Υ. που λειτουργούν στα σχολεία της Γενικής Εκπαίδευσης;

Σε κάθε σχολική μονάδα που ανήκει σε Σ.Δ.Ε.Υ. (Σχολικό Δίκτυο Εκπαιδευτικής Υποστήριξης) συγκροτείται Επιτροπή Διεπιστημονικής Εκπαιδευτικής Αξιολόγησης και Υποστήριξης (Ε.Δ.Ε.Α.Υ.) από ψυχολόγους, κοινωνικούς λειτουργούς και εκπαιδευτικούς, ως αρμόδιο όργανο για την εκπαιδευτική αξιολόγηση και υποστήριξη των μαθητών/τριών και της σχολικής κοινότητας.

Οι Ε.Δ.Ε.Α.Υ. μεταξύ άλλων:

- α) διενεργούν αξιολογήσεις των δυσκολιών των μαθητών/τριών και προτείνουν την παραπομπή τους στα Κ.Ε.Σ.Υ.
- β) εξειδικεύουν τους βασικούς άξονες των Εξατομικευμένων Προγραμμάτων Εκπαίδευσης
- γ) συνεργάζονται με τις κοινωνικές υπηρεσίες των δήμων ή άλλους φορείς που παρέχουν ιατρική ή ψυχολογική υποστήριξη στους μαθητές/τριες

Στα σχολεία που δε λειτουργούν Ε.Δ.Ε.Α.Υ., συγκροτείται με απόφαση του Συλλόγου Διδασκόντων, ομάδα εκπαιδευτικής υποστήριξης μαθητών, η οποία υποστηρίζεται στο έργο της από το Κ.Ε.Σ.Υ.

Σε ποιες περιπτώσεις είναι δυνατή η στήριξη των μαθητών/τριών με αναπηρία ή/και ειδικές εκπαιδευτικές ανάγκες από Σχολικό Νοσηλευτή/τρια ή Ειδικό Βοηθητικό Προσωπικό;

Η στήριξη με Ειδικό Βοηθητικό Προσωπικό (ΕΒΠ) αφορά σε μαθητές/τριες με αναπηρία ή/και με ειδικές εκπαιδευτικές ανάγκες σε θέματα αυτοεξυπηρέτησης, καθημερινής διαβίωσης και λειτουργικών διευκολύνσεων, οι οποίοι φοιτούν στα Γενικά Σχολεία της Πρωτοβάθμιας Εκπαίδευσης χωρίς παράλληλη στήριξη από εκπαιδευτικό Ειδικής Αγωγής και Εκπαίδευσης. Η αναγκαιότητα υποστήριξης από ΕΒΠ τεκμηριώνεται με γνωμάτευση του οικείου Κ.Ε.Σ.Υ. Επίσης, είναι δυνατή η στήριξη μαθητών/τριών από Σχολικό Νοσηλευτή/τρια, κατόπιν γνωμάτευσης/βεβαίωσης δημόσιου νοσοκομείου.

Αιτήματα γονέων/κηδεμόνων για υποστήριξη των παιδιών τους από Ειδικό Βοηθητικό Προσωπικό ή Σχολικό Νοσηλευτή/τρια κατατίθενται στο σχολείο καθ' όλη τη διάρκεια του σχολικού έτους.

Προσφύγων (ΔΥΕΠ)

Η ίδρυση και η λειτουργία των Δομών Υποστήριξης και Εκπαίδευσης Προσφύγων (ΔΥΕΠ) στόχο έχει να εντάξει τα παιδιά πολιτών τρίτων χωρών, που διαμένουν σε κέντρα ή σε δομές φιλοξενίας, σε ένα ασφαλές σχολικό περιβάλλον και να διαμορφώσει τις κατάλληλες προϋποθέσεις για τη σχολική τους επιτυχία, είτε παραμείνουν στην Ελλάδα, είτε εγκατασταθούν σε άλλη χώρα.

Οι Δομές Υποστήριξης και Εκπαίδευσης Προσφύγων (ΔΥΕΠ) είναι ένα εκπαιδευτικό σχήμα με ανοιχτό πρόγραμμα σπουδών, το οποίο ανταποκρίνεται στις ιδιαίτερες εκπαιδευτικές ανάγκες των παιδιών πολιτών τρίτων χωρών. Λειτουργούν είτε εντός των κέντρων φιλοξενίας προσφύγων, είτε εντός των σχολικών μονάδων. Σ' αυτές τις δομές παρέχεται η διδασκαλία της Ελληνικής Γλώσσας, των Μαθηματικών, των Αγγλικών και των ΤΠΕ, ενώ περιλαμβάνονται καλλιτεχνικές και αθλητικές δραστηριότητες.

Ινστιτούτο Εκπαιδευτικής Πολιτικής (Ι.Ε.Π.)

Το Ινστιτούτο Εκπαιδευτικής Πολιτικής (Ι.Ε.Π.) είναι επιστημονικός φορέας και τελεί υπό την εποπτεία του Υπουργείου Παιδείας, Έρευνας και Θρησκευμάτων. Σκοπός του είναι η διαρκής επιστημονική και τεχνική υποστήριξη του σχεδιασμού και της εφαρμογής της εκπαιδευτικής πολιτικής σε θέματα που αφορούν στην Πρωτοβάθμια και Δευτεροβάθμια Εκπαίδευση.

Περιφερειακά Κέντρα Εκπαιδευτικού Σχεδιασμού (ΠΕ.Κ.Ε.Σ.)

Τα Περιφερειακά Κέντρα Εκπαιδευτικού Σχεδιασμού (ΠΕ.Κ.Ε.Σ.) είναι αποκεντρωμένες περιφερειακές υπηρεσίες του Υπουργείου Παιδείας, Έρευνας και Θρησκευμάτων και η αποστολή τους είναι ο εκπαιδευτικός σχεδιασμός, η παρακολούθηση, ο συντονισμός και η στήριξη του εκπαιδευτικού έργου των δημόσιων και ιδιωτικών σχολικών μονάδων, καθώς και ο συντονισμός των Κέντρων Εκπαιδευτικής και Συμβουλευτικής Υποστήριξης (Κ.Ε.Σ.Υ.) και των Κέντρων Εκπαίδευσης για την Αειφορία (Κ.Ε.Α.) της περιοχής αρμοδιότητάς τους.

Συμβουλευτικής Υποστήριξης (Κ.Ε.Σ.Υ.)

Τα Κέντρα Εκπαιδευτικής και Συμβουλευτικής Υποστήριξης (Κ.Ε.Σ.Υ.) είναι αποκεντρωμένες περιφερειακές υπηρεσίες του Υπουργείου Παιδείας, Έρευνας και Θρησκευμάτων και αποστολή τους είναι η υποστήριξη των σχολικών μονάδων της περιοχής αρμοδιότητάς τους για τη διασφάλιση της ισότιμης πρόσβασης όλων ανεξαιρέτως των μαθητών/τριών, συμπεριλαμβανομένων και των μαθητών/τριών με αναπηρία, στην εκπαίδευση και την προάσπιση της αρμονικής ψυχοκοινωνικής τους ανάπτυξης και προόδου.

Για την εκπλήρωση της αποστολής τους, τα Κ.Ε.Σ.Υ. δραστηριοποιούνται στους τομείς της διερεύνησης εκπαιδευτικών και ψυχοκοινωνικών αναγκών, της διενέργειας αξιολογήσεων, του σχεδιασμού και της υλοποίησης εκπαιδευτικών και ψυχοκοινωνικών παρεμβάσεων, καθώς και δράσεων επαγγελματικού προσανατολισμού, της υποστήριξης του συνολικού έργου των σχολικών μονάδων, της διενέργειας ενημερώσεων και επιμορφώσεων και της ευαισθητοποίησης του κοινωνικού συνόλου.

Κέντρα Εκπαίδευσης για την Αειφορία (Κ.Ε.Α.)

Τα Κέντρα Εκπαίδευσης για την Αειφορία (Κ.Ε.Α.) είναι αποκεντρωμένες περιφερειακές υπηρεσίες του Υπουργείου Παιδείας, Έρευνας και Θρησκευμάτων και αποτελούν υποστηρικτικό θεσμό των εκπαιδευτικών και των μαθητών/τριών. Στο πλαίσιο λειτουργίας τους υποστηρίζουν την υλοποίηση των Προγραμμάτων Σχολικών Δραστηριοτήτων, σχεδιάζουν, προγραμματίζουν και υλοποιούν εκπαιδευτικά προγράμματα σε μαθητικές ομάδες, οργανώνουν επιμορφωτικά σεμινάρια για εκπαιδευτικούς,

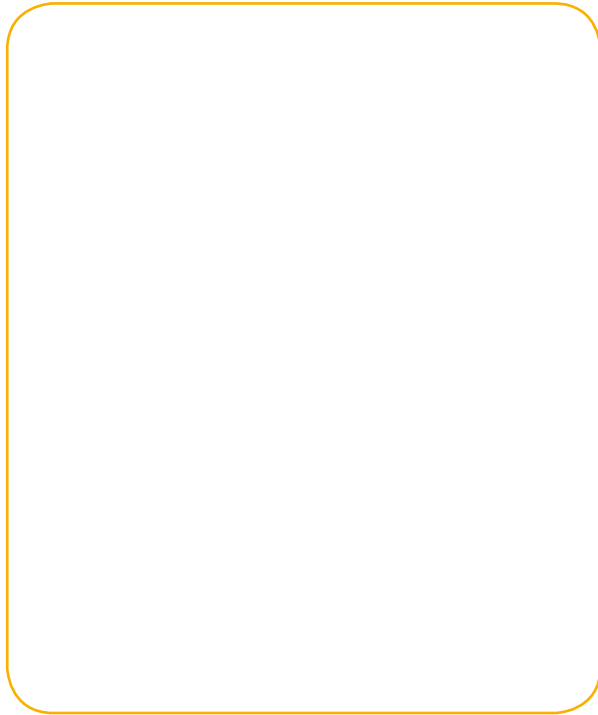
παράγουν εκπαιδευτικό υλικό. Επίσης, αναπτύσσουν θεματικά δίκτυα σχολείων (τοπικά, εθνικά, διεθνή) και προωθούν συνεργασίες μεταξύ των σχολικών μονάδων και φορέων της τοπικής και ευρύτερης κοινωνίας.



Επικοινωνία γονέων /κηδεμόνων - σχολείου

Η γονική μέριμνα και η επιμέλεια για το ανήλικο τέκνο είναι καθήκον και δικαίωμα των γονέων, οι οποίοι την ασκούν από κοινού. Στις περιπτώσεις διαζυγίου, η άσκηση της γονικής μέριμνας και της επιμέλειας ρυθμίζεται από το δικαστήριο.

Οι γονείς/κηδεμόνες συνεργάζονται στενά με το σχολείο, προκειμένου να παρακολουθούν την αγωγή και την επίδοση των παιδιών τους σε τακτική βάση, συμμετέχοντας στις ενημερωτικές συναντήσεις που οργανώνονται από το σχολείο. Θεωρείται αυτονόητη η στενή συνεργασία και επικοινωνία των γονέων/κηδεμόνων με τους εκπαιδευτικούς και τον Διευθυντή/ντρια του σχολείου στην επίλυση τυχόν ζητημάτων που προκύπτουν.



Ενημερωτικές συναντήσεις

Εντός δέκα (10) ημερών από τη λήξη του τριμήνου, πραγματοποιείται παιδαγωγική συνάντηση του/της εκπαιδευτικού της τάξης με τους γονείς/κηδεμόνες των μαθητών/τριών, προκειμένου να ενημερωθούν για την πρόοδο των παιδιών τους.

Οι συναντήσεις των γονέων/κηδεμόνων με τους εκπαιδευτικούς προγραμματίζονται με απόφαση του Συλλόγου Διδασκόντων:

- Στην αρχή του διδακτικού έτους, όπου λαμβάνει χώρα ενημέρωση για ζητήματα που αφορούν στην εύρυθμη λειτουργία του σχολείου
- Μια φορά τουλάχιστον το μήνα σε προκαθορισμένη από τον/την εκπαιδευτικό του τμήματος ημέρα και ώρα, για θέματα που αφορούν στην αγωγή και πρόοδο των μαθητών/τριών
- Κάθε φορά που ο/η εκπαιδευτικός της τάξης κρίνει αναγκαία μια έκτακτη συνάντηση
- Κατά την επίδοση του Ελέγχου προόδου ανά τρίμηνο:

Το διδακτικό έτος χωρίζεται σε τρία τρίμηνα:

Α' τρίμηνο: από 11 Σεπτεμβρίου μέχρι 10 Δεκεμβρίου Β' τρίμηνο: από 11 Δεκεμβρίου μέχρι 10 Μαρτίου
Γ' τρίμηνο: από 11 Μαρτίου μέχρι 15 Ιουνίου.

Επικοινωνία παιδιών με γονείς οι οποίοι βρίσκονται σε διάσταση ή είναι διαζευγμένοι

Οι γονείς που ασκούν τη γονική μέριμνα, αλλά τους έχει αφαιρεθεί η επιμέλεια του παιδιού τους, λόγω διάστασης ή διαζυγίου, έχουν δικαίωμα εισόδου στο χώρο του σχολείου κατόπιν συνεννόησης με τη Διεύθυνση του σχολείου, προκειμένου να ενημερώνονται για την πρόοδο των παιδιών τους και να συμμετέχουν σε εκδηλώσεις και σχολικές εορτές.

Σύλλογος Γονέων & Κηδεμόνων

Οι γονείς/κηδεμόνες των μαθητών/τριών κάθε δημόσιου σχολείου συγκροτούν τον Σύλλογο Γονέων & Κηδεμόνων, που φέρει την επωνυμία του σχολείου και συμμετέχουν αυτοδικαίως σε αυτόν. Όλοι οι γονείς/κηδεμόνες που έχουν παιδιά στο σχολείο αποτελούν τη Γενική Συνέλευση του Συλλόγου, η οποία εκλέγει κάθε δύο χρόνια το Διοικητικό Συμβούλιό του. Το Διοικητικό Συμβούλιο υλοποιεί τις αποφάσεις των Γενικών Συνελεύσεων, εκπροσωπεί τους γονείς, φροντίζει για τη δραστηριοποίηση και ενημέρωσή τους και προσπαθεί να δημιουργεί συνθήκες συμμετοχής και έκφρασης όλων των γονέων.

Ο Σύλλογος Γονέων & Κηδεμόνων είναι ένας σημαντικός θεσμός και αποτελεί αναπόσπαστο μέρος της Σχολικής Κοινότητας. Βρίσκεται σε άμεση συνεργασία με τον Διευθυντή/ντρια, Προϊστάμενο/νη, τον Σύλλογο Διδασκόντων του σχολείου, αλλά και με τον/την Πρόεδρο της Σχολικής Επιτροπής του Δήμου. Οι Σύλλογοι Γονέων & Κηδεμόνων ενός Δήμου συγκροτούν την Ένωση Γονέων & Κηδεμόνων του Δήμου. Οι Σύλλογοι Γονέων & Κηδεμόνων όλης της χώρας αποτελούν μέλη της Ανώτατης Συνομοσπονδίας Γονέων Μαθητών Ελλάδας (ΑΣΓΜΕ).

Σχολικό Συμβούλιο

Σε κάθε σχολική μονάδα λειτουργεί το Σχολικό Συμβούλιο, στο οποίο συμμετέχουν ο Σύλλογος Διδασκόντων, το Διοικητικό Συμβούλιο του Σχολείου Γονέων & Κηδεμόνων και ο εκπρόσωπος της τοπικής αυτοδιοίκησης. Έργο του Σχολικού Συμβουλίου είναι η συμβολή του στη διασφάλιση της εύρυθμης λειτουργίας της σχολικής μονάδας. Το Σχολικό Συμβούλιο λειτουργεί συλλογικά και προτείνει παρεμβάσεις για την επίλυση θεμάτων που αφορούν στον τρόπο οργάνωσης και λειτουργίας της διαδικασίας της σίτισης, στην υγιεινή, στην ασφάλεια και στην πρόληψη ατυχημάτων στον σχολικό χώρο καθώς και σε ζητήματα βελτίωσης της υλικοτεχνικής υποδομής. Επίσης βρίσκεται σε άμεση συνεργασία και επικοινωνία με τα μέλη της σχολικής κοινότητας και με τους τοπικούς φορείς.

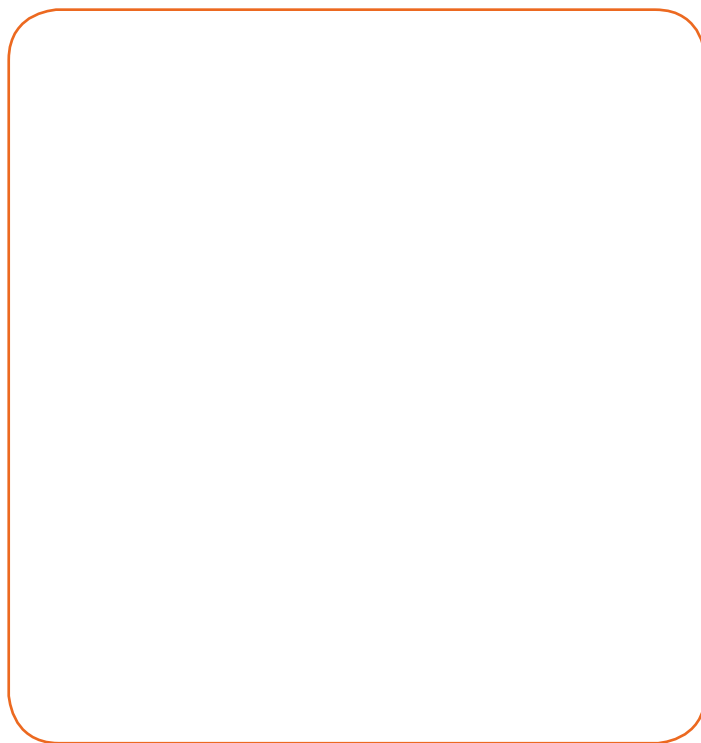






ΣΤΗΡΙΖΟΝΤΑΣ ΤΟ ΠΑΙΔΙ ΜΟΥ ΣΤΗ ΣΧΟΛΙΚΗ ΤΟΥ ΖΩΗ

Η φοίτηση στο Νηπιαγωγείο αποτελεί το πιο σημαντικό βήμα στη ζωή του παιδιού για τη μάθηση, την προσωπική ανάπτυξη και την κοινωνικοποίησή του. Οι γονείς/κηδεμόνες βοηθούν το παιδί να μεταβεί ομαλά από το ζεστό και φιλικό περιβάλλον της οικογένειάς του στο πρώτο οργανωμένο σχολικό του περιβάλλον. Οι πρώτες εμπειρίες που αποκτά το παιδί στον χώρο του Νηπιαγωγείου επιδρούν στη διαμόρφωση της προσωπικότητάς του και επηρεάζουν τη μετέπειτα φυσική, νοητική και κοινωνική του ανάπτυξη. Το κάθε παιδί ανάλογα με τις εμπειρίες, τη συναισθηματική του ωριμότητα βιώνει την αίσθηση της αλλαγής με διαφορετικό τρόπο, γι' αυτό είναι σημαντική η κατάλληλη προετοιμασία για μια ομαλή μετάβαση στο Δημοτικό. Επίσης η συνεργασία μεταξύ σχολείου και οικογένειας είναι σημαντική για την προσαρμογή στη νέα αυτή πραγματικότητα των παιδιών.



Ως γονείς/κηδεμόνες:

- Συζητάμε με το παιδί μας και λύνουμε τις απορίες που μπορεί να έχει.
- Ενδυναμώνουμε την αυτοπεποίθηση και αυτοεκτίμησή του και επιβραβεύουμε κάθε προσπάθειά του.
- Ενθαρρύνουμε τη συμμετοχή του σε ομαδικές δραστηριότητες.
- Είμαστε παρόντες στη ζωή του διακριτικά με πολλή υπομονή και πολλή αγάπη.
- Του δίνουμε ευκαιρίες να εκφράσει τα συναισθήματά του.
- Αφουγκραζόμαστε τους φόβους και τις αγωνίες του.
- Επικοινωνούμε τακτικά με το σχολείο και τους εκπαιδευτικούς, ανταλλάσσοντας απόψεις και πρακτικές, για ό,τι μας απασχολεί και μας προβληματίζει.
- Το προτρέπουμε να εμπιστευτεί τους δασκάλους του.

Δείχνουμε εμπιστοσύνη στο παιδί μας.

Εμπιστευόμαστε τους εκπαιδευτικούς του παιδιού μας.

Κάθε παιδί έχει τους δικούς του αναπτυξιακούς ρυθμούς, τις δικές του ικανότητες και δυνατότητες.

Επιβραβεύουμε το παιδί μας, στις προσπάθειές του.

Η επιβράβευση αποτελεί πάντα το ισχυρότερο κίνητρο για την εξέλιξη του παιδιού.

Μετάβαση από το Δημοτικό στο Γυμνάσιο

Οι μαθητές/τριες τελειώνοντας το Δημοτικό Σχολείο εγγράφονται στο Γυμνάσιο που αντιστοιχεί στη σχολική τους περιφέρεια. Εναλλακτικά μπορούν να εγγραφούν ύστερα από αίτηση των γονέων/κηδεμόνων τους σύμφωνα με τις κείμενες διατάξεις σε:

- Πειραματικά
- Καλλιτεχνικά
- Μουσικά
- Πρότυπα
- Εκκλησιαστικά

8

Χρήσιμες πληροφορίες

Διαδικτυακές Υπηρεσίες για το ψηφιακό εκπαιδευτικό περιεχόμενο της Πρωτοβάθμιας Εκπαίδευσης

1. Επίσημος ιστότοπος του Υπουργείου Παιδείας, Έρευνας και Θρησκευμάτων
www.minedu.gov.gr

2. Ινστιτούτο Εκπαιδευτικής Πολιτικής
www.iep.edu.gr

3. Πανελλήνιο Σχολικό Δίκτυο
www.sch.gr

4. Διαδραστικά Σχολικά Βιβλία
<http://e-books.edu.gr>

5. Ψηφιακά Αποθετήρια Ανοικτών Εκπαιδευτικών Πόρων «Φωτόδεντρο»
<http://photodentro.edu.gr>

6. Ψηφιακή Εκπαιδευτική Πλατφόρμα για μαθητές και εκπαιδευτικούς «e-me»
<https://4all.e-me.edu.gr>

7. Ηλεκτρονική Σχολική Τάξη (η-Τάξη)
<http://eclass.sch.gr>

8. Δικτυακή Εκπαιδευτική Πύλη
www.e-yliko.gr

9. Ανώτατη Συνομοσπονδία Γονέων Μαθητών Ελλάδος
www.asgme.gr

10. Εκπαιδευτική Τηλεόραση
<http://www.edutv.gr>

11. Ασφαλής πλοήγηση στο διαδίκτυο
www.cyberkid.gov.gr

Παράρτημα

Χρήσιμες Πληροφορίες

ΥΠΟΥΡΓΕΙΟ ΠΑΙΔΕΙΑΣ, ΕΡΕΥΝΑΣ & ΘΡΗΣΚΕΥΜΑΤΩΝ
 Ανδρέα Παπανδρέου 37, 15180, Μαρούσι
 210-3442000
www.minedu.gov.gr

Διευθύνσεις Πρωτοβάθμιας Εκπαίδευσης	Ταχυδρομική Διεύθυνση	Τηλέφωνα	Ιστοσελίδα-Ηλεκτρονική Διεύθυνση
ΠΕΡΙΦΕΡΕΙΑΚΗ ΔΙΕΥΘΥΝΣΗ ΠΡΩΤΟΒΑΘΜΙΑΣ & ΔΕΥΤΕΡΟΒΑΘΜΙΑΣ ΕΚΠΑΙΔΕΥΣΗΣ ΑΝΑΤΟΛΙΚΗΣ ΜΑΚΕΔΟΝΙΑΣ & ΘΡΑΚΗΣ Τέρμα Σιαμάνογλου, 69100, Κομοτηνή 25310-83510 www.pdeamth.gr			
ΔΙΕΥΘΥΝΣΗ ΠΡΩΤΟΒΑΘΜΙΑΣ ΕΚΠΑΙΔΕΥΣΗΣ ΔΡΑΜΑΣ	Διοικητήριο, 66100, Δράμα	2521351425 2521351426	http://www.dipedra.gr/ mail@dipdram.sch.gr
ΔΙΕΥΘΥΝΣΗ ΠΡΩΤΟΒΑΘΜΙΑΣ ΕΚΠΑΙΔΕΥΣΗΣ ΕΒΡΟΥ	Δήμητρας 19, 68100, Αλεξανδρούπολη	2551026147 2551036772	http://dipe.evr.sch.gr mail@dipe.evr.sch.gr
ΔΙΕΥΘΥΝΣΗ ΠΡΩΤΟΒΑΘΜΙΑΣ ΕΚΠΑΙΔΕΥΣΗΣ ΚΑΒΑΛΑΣ	Εθνικής Αντιστάσεως 20, 65110, Καβάλα	2510291520 2510291541	http://dipe.kav.sch.gr/ mail@dipe.kav.sch.gr
ΔΙΕΥΘΥΝΣΗ ΠΡΩΤΟΒΑΘΜΙΑΣ ΕΚΠΑΙΔΕΥΣΗΣ ΞΑΝΘΗΣ	Μπρωκούμη 30, 67100, Ξάνθη	2541020362 2541022838	http://dipe.xan.sch.gr/ mail@dipe.xan.sch.gr
ΔΙΕΥΘΥΝΣΗ ΠΡΩΤΟΒΑΘΜΙΑΣ ΕΚΠΑΙΔΕΥΣΗΣ ΡΟΔΟΠΗΣ	Στ. Κυριακίδη 91, 69100, Κομοτηνή	2531035711 2531035718	http://dipe.rod.sch.gr/ mail@dipe.rod.sch.gr
ΠΕΡΙΦΕΡΕΙΑΚΗ ΔΙΕΥΘΥΝΣΗ ΠΡΩΤΟΒΑΘΜΙΑΣ & ΔΕΥΤΕΡΟΒΑΘΜΙΑΣ ΕΚΠΑΙΔΕΥΣΗΣ ΑΤΤΙΚΗΣ Τσόχα 15-17, 11521, Αμπελόκηποι 2106450204, 2106450259 http://attik.pde.sch.gr			
ΔΙΕΥΘΥΝΣΗ ΠΡΩΤΟΒΑΘΜΙΑΣ ΕΚΠΑΙΔΕΥΣΗΣ Α' ΑΘΗΝΑΣ	Δώρου 9, Ομόνοια, 10432, Αθήνα	2105243835 2105243286	http://dipe-a-athin.att.sch.gr/ mail@dipe-a-athin.att.sch.gr
ΔΙΕΥΘΥΝΣΗ ΠΡΩΤΟΒΑΘΜΙΑΣ ΕΚΠΑΙΔΕΥΣΗΣ ΑΝΑΤ. ΑΤΤΙΚΗΣ	Λ. Λαυρίου 150 & Ανδρικού 4, 15354, Γλυκά Νερά	2106617456 2106617821	http://dipe-anatol.att.sch.gr/ mail@dipe-anatol.att.sch.gr
ΔΙΕΥΘΥΝΣΗ ΠΡΩΤΟΒΑΘΜΙΑΣ ΕΚΠΑΙΔΕΥΣΗΣ Β' ΑΘΗΝΑΣ	Ανάφης & Αγίων Αποστόλων, 14121 Νέο Ηράκλειο	2106142593 2106394882	http://dipe-v-ath.att.sch.gr/ mail@dipe-v-ath.att.sch.gr
ΔΙΕΥΘΥΝΣΗ ΠΡΩΤΟΒΑΘΜΙΑΣ ΕΚΠΑΙΔΕΥΣΗΣ Γ' ΑΘΗΝΑΣ	Μάκρης 3, 12241, Αιγάλεω	2105447967 2105452502	http://dipe-g-athin.att.sch.gr mail@dipe-g-athin.att.sch.gr
ΔΙΕΥΘΥΝΣΗ ΠΡΩΤΟΒΑΘΜΙΑΣ ΕΚΠΑΙΔΕΥΣΗΣ Δ' ΑΘΗΝΑΣ	Λ. Συγγρού 165, 17121 Ν. Σμύρνη	2109940116 2109958434	http://dipe-d-athin.att.sch.gr/ mail@dipe-d-athin.att.sch.gr
ΔΙΕΥΘΥΝΣΗ ΠΡΩΤΟΒΑΘΜΙΑΣ ΕΚΠΑΙΔΕΥΣΗΣ ΔΥΤΙΚΗΣ ΑΤΤΙΚΗΣ	Ελ. Βενιζέλου 82, 19200, Ελευσίνα	2105561425 2105561410	http://dipe-dytik.att.sch.gr/ mail@dipe-dytik.att.sch.gr
ΔΙΕΥΘΥΝΣΗ ΠΡΩΤΟΒΑΘΜΙΑΣ ΕΚΠΑΙΔΕΥΣΗΣ ΠΕΙΡΑΙΑ	Καραολή & Δημητρίου 50, 18532, Πειραιάς	2104113725 2104124516	http://dipe-peiraia.att.sch.gr/ mail@dipe-peiraia.att.sch.gr

ΠΕΡΙΦΕΡΕΙΑΚΗ ΔΙΕΥΘΥΝΣΗ ΠΡΩΤΟΒΑΘΜΙΑΣ & ΔΕΥΤΕΡΟΒΑΘΜΙΑΣ ΕΚΠΑΙΔΕΥΣΗΣ ΒΟΡΕΙΟΥ ΑΙΓΑΙΟΥ Ελευθερίου Βενιζέλου 26, 81100, Μυτιλήνη 22510-48165/48152 http://vaigaiau.pde.sch.gr			
ΔΙΕΥΘΥΝΣΗ ΠΡΩΤΟΒΑΘΜΙΑΣ ΕΚΠΑΙΔΕΥΣΗΣ ΛΕΣΒΟΥ	Ελ. Βενιζέλου 3,81100, Λέσβος	2251047442 2251047439	http://www.dipe-lesvou.gr/ mail@dipe.les.sch.gr
ΔΙΕΥΘΥΝΣΗ ΠΡΩΤΟΒΑΘΜΙΑΣ ΕΚΠΑΙΔΕΥΣΗΣ ΣΑΜΟΥ	Ι.Λεκάτη & Κανάρη, 83100, Σάμος	2273080428 2273080862	http://dipe.sam.sch.gr/ mail@dipe.sam.sch.gr
ΔΙΕΥΘΥΝΣΗ ΠΡΩΤΟΒΑΘΜΙΑΣ ΕΚΠΑΙΔΕΥΣΗΣ ΧΙΟΥ	Οινοπίωνος 1, 82100, Χίος	2271044235 2271044236	http://dipe.chi.sch.gr/ mail@dipe.chi.sch.gr
ΠΕΡΙΦΕΡΕΙΑΚΗ ΔΙΕΥΘΥΝΣΗ ΠΡΩΤΟΒΑΘΜΙΑΣ & ΔΕΥΤΕΡΟΒΑΘΜΙΑΣ ΔΥΤΙΚΗΣ ΕΛΛΑΔΑΣ Ακτή Δυμαίων 25Α, 26222, Πάτρα 2610-362400 http://pdede.sch.gr			
ΔΙΕΥΘΥΝΣΗ ΠΡΩΤΟΒΑΘΜΙΑΣ ΕΚΠΑΙΔΕΥΣΗΣ ΑΙΤΩΛΟΑΚΑΡΝΑΝΙΑΣ	Τραυλαντώνη 2, 30200, Ιερά Πόλη Μεσολογίου	2631025560 2631024775	http://dipe.ait.sch.gr/ mail@dipe.ait.sch.gr
ΔΙΕΥΘΥΝΣΗ ΠΡΩΤΟΒΑΘΜΙΑΣ ΕΚΠΑΙΔΕΥΣΗΣ ΑΧΑΪΑΣ	Ερμού 70, 26221, Πάτρα	2610620818 2610229222	http://dipe.ach.sch.gr/ mail@dipe.ach.sch.gr
ΔΙΕΥΘΥΝΣΗ ΠΡΩΤΟΒΑΘΜΙΑΣ ΕΚΠΑΙΔΕΥΣΗΣ ΗΛΕΙΑΣ	Εθν. Αντιστάσεως 21 & Υψηλάντου, 27100, Πύργος	2621023654 2621040271	http://dipe.ilei.sch.gr/ mail@dipe.ilei.sch.gr
ΠΕΡΙΦΕΡΕΙΑΚΗ ΔΙΕΥΘΥΝΣΗ ΠΡΩΤΟΒΑΘΜΙΑΣ & ΔΕΥΤΕΡΟΒΑΘΜΙΑΣ ΔΥΤΙΚΗΣ ΜΑΚΕΔΟΝΙΑΣ Μακρυγιάννη 5, 50132, Κοζάνη 24610- 49963 http://dmaked.pde.sch.gr/			
ΔΙΕΥΘΥΝΣΗ ΠΡΩΤΟΒΑΘΜΙΑΣ ΕΚΠΑΙΔΕΥΣΗΣ ΓΡΕΒΕΝΩΝ	Τέρμα Κ. Ταλιαδούρη - Διοικητήριο, 51100, Γρεβενά	2462076311 2462076127	http://dipe.gre.sch.gr/ mail@dipe.gre.sch.gr
ΔΙΕΥΘΥΝΣΗ ΠΡΩΤΟΒΑΘΜΙΑΣ ΕΚΠΑΙΔΕΥΣΗΣ ΚΑΣΤΟΡΙΑΣ	Καραολή 10, 52100, Καστοριά	2467055251 2467055260	http://dipe.kas.sch.gr/ mail@dipe.kas.sch.gr
ΔΙΕΥΘΥΝΣΗ ΠΡΩΤΟΒΑΘΜΙΑΣ ΕΚΠΑΙΔΕΥΣΗΣ ΚΟΖΑΝΗΣ	Διοικητήριο, 50100, Κοζάνη	2461351278 2461351238	http://dipe.koz.sch.gr/ mail@dipe.kozi.sch.gr
ΔΙΕΥΘΥΝΣΗ ΠΡΩΤΟΒΑΘΜΙΑΣ ΕΚΠΑΙΔΕΥΣΗΣ ΦΛΩΡΙΝΑΣ	Διοικητήριο, 53100, Φλώρινα	2385054585 2385054586	http://dipe.flo.sch.gr/ mail@dipe.flo.sch.gr
ΠΕΡΙΦΕΡΕΙΑΚΗ ΔΙΕΥΘΥΝΣΗ ΠΡΩΤΟΒΑΘΜΙΑΣ & ΔΕΥΤΕΡΟΒΑΘΜΙΑΣ ΕΚΠΑΙΔΕΥΣΗΣ ΗΠΕΙΡΟΥ Ανεξαρτησίας 146, 45444, Ιωάννινα 26510-83890 http://srv-ipeir.pde.sch.gr/			
ΔΙΕΥΘΥΝΣΗ ΠΡΩΤΟΒΑΘΜΙΑΣ ΕΚΠΑΙΔΕΥΣΗΣ ΑΡΤΑΣ	Περιφερειακή οδός, 47100, Άρτα	2681027550 2681023711	http://dipe.art.sch.gr mail@dipe.art.sch.gr
ΔΙΕΥΘΥΝΣΗ ΠΡΩΤΟΒΑΘΜΙΑΣ ΕΚΠΑΙΔΕΥΣΗΣ ΘΕΣΠΡΩΤΙΑΣ	Κύπρου 60, 46100, Ηγουμενίτσα	2665022291 2665026732	http://dipe.thesp.sch.gr mail@dipe.thesp.sch.gr
ΔΙΕΥΘΥΝΣΗ ΠΡΩΤΟΒΑΘΜΙΑΣ ΕΚΠΑΙΔΕΥΣΗΣ ΙΩΑΝΝΙΝΩΝ	Λουκή Ακρίτα & Φιλικής Εταιρείας 15Α,45444,Ιωάννινα	2651024846 2651028432	http://dipe.ioa.sch.gr mail@dipe.ioa.sch.gr
ΔΙΕΥΘΥΝΣΗ ΠΡΩΤΟΒΑΘΜΙΑΣ ΕΚΠΑΙΔΕΥΣΗΣ ΠΡΕΒΕΖΑΣ	Περδικάρη 1, 48100, Πρέβεζα	2682362120 2682362128	http://dipe.pre.sch.gr mail@dipe.pre.sch.gr
ΠΕΡΙΦΕΡΕΙΑΚΗ ΔΙΕΥΘΥΝΣΗ ΠΡΩΤΟΒΑΘΜΙΑΣ & ΔΕΥΤΕΡΟΒΑΘΜΙΑΣ ΕΚΠΑΙΔΕΥΣΗΣ ΘΕΣΣΑΛΙΑΣ Μανδηλαρά 23, 41222, Λάρισα 2410-53921 http://thess.pde.sch.gr			
ΔΙΕΥΘΥΝΣΗ ΠΡΩΤΟΒΑΘΜΙΑΣ ΕΚΠΑΙΔΕΥΣΗΣ ΚΑΡΔΙΤΣΑΣ	Γλαστήρα 56, 43100, Καρδίτσα	2441071612 2441070537	http://dipe.kar.sch.gr/ mail@dipe.kar.sch.gr
ΔΙΕΥΘΥΝΣΗ ΠΡΩΤΟΒΑΘΜΙΑΣ ΕΚΠΑΙΔΕΥΣΗΣ ΛΑΡΙΣΑΣ	Δήμητρας & Γαριβάλδη 10, 41221, Λάρισα	2410250853 2410253726	http://dipe.lar.sch.gr/ mail@dipe.lar.sch.gr
ΔΙΕΥΘΥΝΣΗ ΠΡΩΤΟΒΑΘΜΙΑΣ ΕΚΠΑΙΔΕΥΣΗΣ ΜΑΓΝΗΣΙΑΣ	Γ. Καρτάλη 74, 38001, Βόλος	2421039085 2421039083	http://dipe.mag.sch.gr/ mail@dipe.mag.sch.gr
ΔΙΕΥΘΥΝΣΗ ΠΡΩΤΟΒΑΘΜΙΑΣ ΕΚΠΑΙΔΕΥΣΗΣ ΤΡΙΚΑΛΩΝ	Μάρκου Μπότσαρη 2, 42100, Τρίκαλα	2431046475 2431046477	http://dipe.tri.sch.gr/ mail@dipe.tri.sch.gr

ΠΕΡΙΦΕΡΕΙΑΚΗ ΔΙΕΥΘΥΝΣΗ ΠΡΩΤΟΒΑΘΜΙΑΣ & ΔΕΥΤΕΡΟΒΑΘΜΙΑΣ ΕΚΠΑΙΔΕΥΣΗΣ ΙΟΝΙΩΝ ΝΗΣΩΝ Αλυκές Ποταμού, 49100, Κέρκυρα 26610-82194/5 http://ionion.pde.sch.gr			
ΔΙΕΥΘΥΝΣΗ ΠΡΩΤΟΒΑΘΜΙΑΣ ΕΚΠΑΙΔΕΥΣΗΣ ΚΕΡΚΥΡΑΣ	2ο χλμ. Εθνικής Πέλεκα - Αλεπού 49100, Κέρκυρα	2661046774 2661039014	http://dipe.ker.sch.gr mail@dipe.ker.sch.gr
ΔΙΕΥΘΥΝΣΗ ΠΡΩΤΟΒΑΘΜΙΑΣ ΕΚΠΑΙΔΕΥΣΗΣ ΛΕΥΚΑΔΑΣ	Καραβέλα 11, 31100, Λευκάδα	2645021724 2645021723	http://dipe.lef.sch.gr/ mail@dipe.lef.sch.gr
ΔΙΕΥΘΥΝΣΗ ΠΡΩΤΟΒΑΘΜΙΑΣ ΕΚΠΑΙΔΕΥΣΗΣ ΚΕΦΑΛΛΗΝΙΑΣ	Μαζαράκη 2, 28100, Αργοστόλι	2671022212 2671022214	http://dipe.kef.sch.gr/ mail@dipe.kef.sch.gr
ΔΙΕΥΘΥΝΣΗ ΠΡΩΤΟΒΑΘΜΙΑΣ ΕΚΠΑΙΔΕΥΣΗΣ ΖΑΚΥΝΘΟΥ	Λομβάρδου 78, 29100 Ζάκυνθος	2695045091	mail@dipe.zak.sch.gr
ΠΕΡΙΦΕΡΕΙΑΚΗ ΔΙΕΥΘΥΝΣΗ ΠΡΩΤΟΒΑΘΜΙΑΣ & ΔΕΥΤΕΡΟΒΑΘΜΙΑΣ ΕΚΠΑΙΔΕΥΣΗΣ ΚΕΝΤΡΙΚΗΣ ΜΑΚΕΔΟΝΙΑΣ Λ. Γεωργικής Σχολής 65, 57001, Θέρμη, Θεσσαλονίκη 2310-474810 http://kmaked.pde.sch.gr			
ΔΙΕΥΘΥΝΣΗ ΠΡΩΤΟΒΑΘΜΙΑΣ ΕΚΠΑΙΔΕΥΣΗΣ ΑΝΑΤΟΛΙΚΗΣ ΘΕΣΣΑΛΟΝΙΚΗΣ	Κασιμιδίη & Μήλου 33, 54638, Θεσσαλονίκη	2310954100 2310954103	http://dipe-a.thess.sch.gr mail@dipe-a.thess.sch.gr
ΔΙΕΥΘΥΝΣΗ ΠΡΩΤΟΒΑΘΜΙΑΣ ΕΚΠΑΙΔΕΥΣΗΣ ΔΥΤΙΚΗΣ ΘΕΣΣΑΛΟΝΙΚΗΣ	Κολοκοτρώνη 22, 56430, Σταυρούπολη	2310643041 2310643040	http://dipe-v.thess.sch.gr mail@dipe-v.thess.sch.gr
ΔΙΕΥΘΥΝΣΗ ΠΡΩΤΟΒΑΘΜΙΑΣ ΕΚΠΑΙΔΕΥΣΗΣ ΗΜΑΘΙΑΣ	Μητροπόλεως 44, 59100, Βέροια	2331024047, 2331024588	http://dipe.ima.sch.gr/ mail@dipe.ima.sch.gr
ΔΙΕΥΘΥΝΣΗ ΠΡΩΤΟΒΑΘΜΙΑΣ ΕΚΠΑΙΔΕΥΣΗΣ ΚΙΛΙΚΙΑΣ	Αγίου Γεωργίου 1, 61100, Κιλκίς	2341022439 2341075403	http://www.dipe-kilkis.sch.gr/ mail@dipe-kilkis.sch.gr
ΔΙΕΥΘΥΝΣΗ ΠΡΩΤΟΒΑΘΜΙΑΣ ΕΚΠΑΙΔΕΥΣΗΣ ΠΕΛΛΑΣ	Εγνατίας 91 58200, Έδεσσα	2381023368 2381023261	http://dipe.pel.sch.gr mail@dipe-pel.sch.gr
ΔΙΕΥΘΥΝΣΗ ΠΡΩΤΟΒΑΘΜΙΑΣ ΕΚΠΑΙΔΕΥΣΗΣ ΠΙΕΡΙΑΣ	Παναγή Τσαλδάρη 8, 60100, Κατερίνη	2351046950 2351046970	http://dipe.pie.sch.gr/ mail@dipe-pie.sch.gr
ΔΙΕΥΘΥΝΣΗ ΠΡΩΤΟΒΑΘΜΙΑΣ ΕΚΠΑΙΔΕΥΣΗΣ ΣΕΡΡΩΝ	Κερασούντος 2, 62110, Σέρρες	2321047502	http://dipe-serron.sch.gr mail@dipe-serron.sch.gr
ΔΙΕΥΘΥΝΣΗ ΠΡΩΤΟΒΑΘΜΙΑΣ ΕΚΠΑΙΔΕΥΣΗΣ ΧΑΛΚΙΔΙΚΗΣ	22ας Απριλίου 1, 63100, Πολύγυρος	2371021958 2371024509	mail@dipe.chal.sch.gr
ΠΕΡΙΦΕΡΕΙΑΚΗ ΔΙΕΥΘΥΝΣΗ ΠΡΩΤΟΒΑΘΜΙΑΣ & ΔΕΥΤΕΡΟΒΑΘΜΙΑΣ ΕΚΠΑΙΔΕΥΣΗΣ ΚΡΗΤΗΣ Λ. Κνωσού 6, 71306, Ηράκλειο 2810-302440, http://www.pdekritis.gr			
ΔΙΕΥΘΥΝΣΗ ΠΡΩΤΟΒΑΘΜΙΑΣ ΕΚΠΑΙΔΕΥΣΗΣ ΗΡΑΚΛΕΙΟΥ	Μεταξοχωρίου 15, 71304, Ηράκλειο	2810529300 2810529309	http://dipe.ira.sch.gr mail@dipe.ira.sch.gr
ΔΙΕΥΘΥΝΣΗ ΠΡΩΤΟΒΑΘΜΙΑΣ ΕΚΠΑΙΔΕΥΣΗΣ ΛΑΣΙΘΙΟΥ	Διοικητήριο, 72100, Άγιος Νικόλαος	2841340400	http://dipe.las.sch.gr mail@dipe.las.sch.gr
ΔΙΕΥΘΥΝΣΗ ΠΡΩΤΟΒΑΘΜΙΑΣ ΕΚΠΑΙΔΕΥΣΗΣ ΡΕΘΥΜΝΗΣ	Γ. Χατζηδάκη 23, 74100, Ρέθυμνο	2831058277	http://dipe.reth.sch.gr mail@dipe.reth.sch.gr
ΔΙΕΥΘΥΝΣΗ ΠΡΩΤΟΒΑΘΜΙΑΣ ΕΚΠΑΙΔΕΥΣΗΣ ΧΑΝΙΩΝ	Ιωσήφ Γκέρολα 48B, 73132, Χανιά	2821047300 2821047304	http://www.dipechan.gr mail@dipechan.sch.gr
ΠΕΡΙΦΕΡΕΙΑΚΗ ΔΙΕΥΘΥΝΣΗ ΠΡΩΤΟΒΑΘΜΙΑΣ & ΔΕΥΤΕΡΟΒΑΘΜΙΑΣ ΕΚΠΑΙΔΕΥΣΗΣ ΝΟΤΙΟΥ ΑΙΓΑΙΟΥ Ομήρου 15 & Εστίας 2, 84100, Ερμούπολη Σύρου 22810-79633 http://naigaiou.pde.sch.gr			
ΔΙΕΥΘΥΝΣΗ ΠΡΩΤΟΒΑΘΜΙΑΣ ΕΚΠΑΙΔΕΥΣΗΣ ΔΩΔΕΚΑΝΗΣΟΥ	Γ. Μαύρου 2 Ζέφυρος, Ρόδος 851	2241364808	http://dipe.dod.sch.gr/ mail@dipe.dod.sch.gr
ΔΙΕΥΘΥΝΣΗ ΠΡΩΤΟΒΑΘΜΙΑΣ ΕΚΠΑΙΔΕΥΣΗΣ ΚΥΚΛΑΔΩΝ	Ιωάννη Λαυρεντίου Ράλλη 6, 84100 Ερμούπολη Σύρος		http://dipe.kyk.sch.gr mail@dipe.kyk.sch.gr
ΠΕΡΙΦΕΡΕΙΑΚΗ ΔΙΕΥΘΥΝΣΗ ΠΡΩΤΟΒΑΘΜΙΑΣ & ΔΕΥΤΕΡΟΒΑΘΜΙΑΣ ΕΚΠΑΙΔΕΥΣΗΣ ΠΕΛΟΠΟΝΝΗΣΟΥ Πατριάρχη Γρηγορίου Ε 29, 22100, Τρίπολη 2710 239329 http://pelop.pde.sch.gr			
ΔΙΕΥΘΥΝΣΗ ΠΡΩΤΟΒΑΘΜΙΑΣ ΕΚΠΑΙΔΕΥΣΗΣ ΑΡΓΟΛΙΔΑΣ	Αμμώνης 7β, 21100, Ναύπλιο	2752027491 2752024478	http://blogs.sch.gr/dipearg mail@dipe.arg.sch.gr

ΔΙΕΥΘΥΝΣΗ ΠΡΩΤΟΒΑΘΜΙΑΣ ΕΚΠΑΙΔΕΥΣΗΣ ΑΡΚΑΔΙΑΣ	Πλατεία Αγ. Δημητρίου 4, 22100, Τρίπολη	2710222596 2710239986	http://dipe.ark.sch.gr/ mail@dipe.ark.sch.gr
ΔΙΕΥΘΥΝΣΗ ΠΡΩΤΟΒΑΘΜΙΑΣ ΕΚΠΑΙΔΕΥΣΗΣ ΚΟΡΙΝΘΙΑΣ	Κολιάτσου 44, 20131, Κόρινθος	2741363401-8 2741363416	http://dipe.kor.sch.gr/ mail@dipe.kor.sch.gr
ΔΙΕΥΘΥΝΣΗ ΠΡΩΤΟΒΑΘΜΙΑΣ ΕΚΠΑΙΔΕΥΣΗΣ ΛΑΚΩΝΙΑΣ	2ο χμλ. Ε.Ο. Σπάρτης -Γυθείου, 23100, Σπάρτη	2731363401 2731363405	http://dipe.lak.sch.gr/ mail@dipelak.sch.gr
ΔΙΕΥΘΥΝΣΗ ΠΡΩΤΟΒΑΘΜΙΑΣ ΕΚΠΑΙΔΕΥΣΗΣ ΜΕΣΣΗΝΙΑΣ	Ψαρών 15, Διοικητήριο, 24100, Καλαμάτα	2721361552	http://dipe.mes.sch.gr mail@dipe.mes.sch.gr
ΠΕΡΙΦΕΡΕΙΑΚΗ ΔΙΕΥΘΥΝΣΗ ΠΡΩΤΟΒΑΘΜΙΑΣ & ΔΕΥΤΕΡΟΒΑΘΜΙΑΣ ΕΚΠΑΙΔΕΥΣΗΣ ΣΤΕΡΕΑΣ ΕΛΛΑΔΑΣ Αρκαδίου 8, 35100, Λαμία 22310-66151/2 http://stellad.pde.sch.gr			
ΔΙΕΥΘΥΝΣΗ ΠΡΩΤΟΒΑΘΜΙΑΣ ΕΚΠΑΙΔΕΥΣΗΣ ΒΟΙΩΤΙΑΣ	Φίλωνος 35-39, Διοικητήριο 32131 Λιβαδειά	2261350327	https://blogs.sch.gr/dipevoi/ mail@dipe.voi.sch.gr
ΔΙΕΥΘΥΝΣΗ ΠΡΩΤΟΒΑΘΜΙΑΣ ΕΚΠΑΙΔΕΥΣΗΣ ΕΥΒΟΙΑΣ	Ιατρίδου 8, 34100, Χαλκίδα	2221024159	http://dipe.eyv.sch.gr/ mail@dipe.eyv.sch.gr
ΔΙΕΥΘΥΝΣΗ ΠΡΩΤΟΒΑΘΜΙΑΣ ΕΚΠΑΙΔΕΥΣΗΣ ΕΥΡΥΤΑΝΙΑΣ	Κατσαντώνη 2, 36100, Καρπενήσι	2237080241	http://dipe.eyr.sch.gr/ mail@dipe.eyr.sch.gr
ΔΙΕΥΘΥΝΣΗ ΠΡΩΤΟΒΑΘΜΙΑΣ ΕΚΠΑΙΔΕΥΣΗΣ ΦΘΙΩΤΙΔΑΣ	Θερμοπυλών 60 & Κύπρου 87, 35100, Λαμία	2231352723 2231352722	http://dipe.fth.sch.gr/ mail@dipe.fth.sch.gr
ΔΙΕΥΘΥΝΣΗ ΠΡΩΤΟΒΑΘΜΙΑΣ ΕΚΠΑΙΔΕΥΣΗΣ ΦΩΚΙΔΑΣ	Ιωάννου Γιδογιάννου 31, 33100, Φωκίδα Αμφισσας	2265028301	mail@dipe.fok.sch.gr





Σύμφωνα με την ΥΑ Φ.31/1630/Δ1-7/1/2019,
το παρόν έντυπο παράγεται και διανέμεται
από το ΙΤΥΕ - ΔΙΟΦΑΝΤΟΣ.